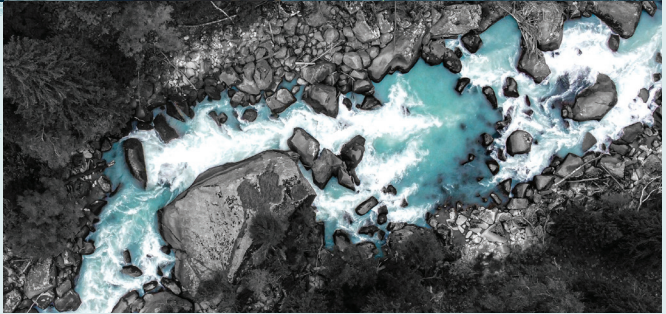
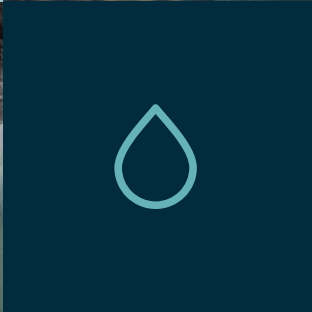
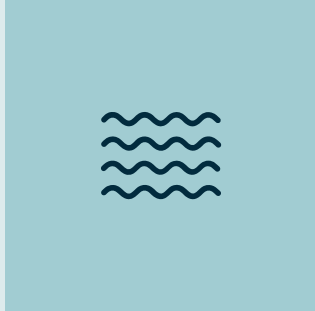
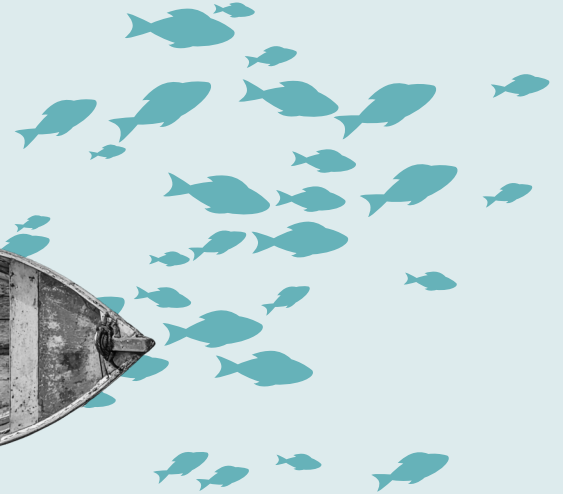


2025

Revue annuelle

de la Fédération québécoise
des chasseurs et pêcheurs
et de ses filiales



Fédération québécoise
des chasseurs et pêcheurs

ACTION ÉDUCATIVE
SÉCURITÉ NATURE

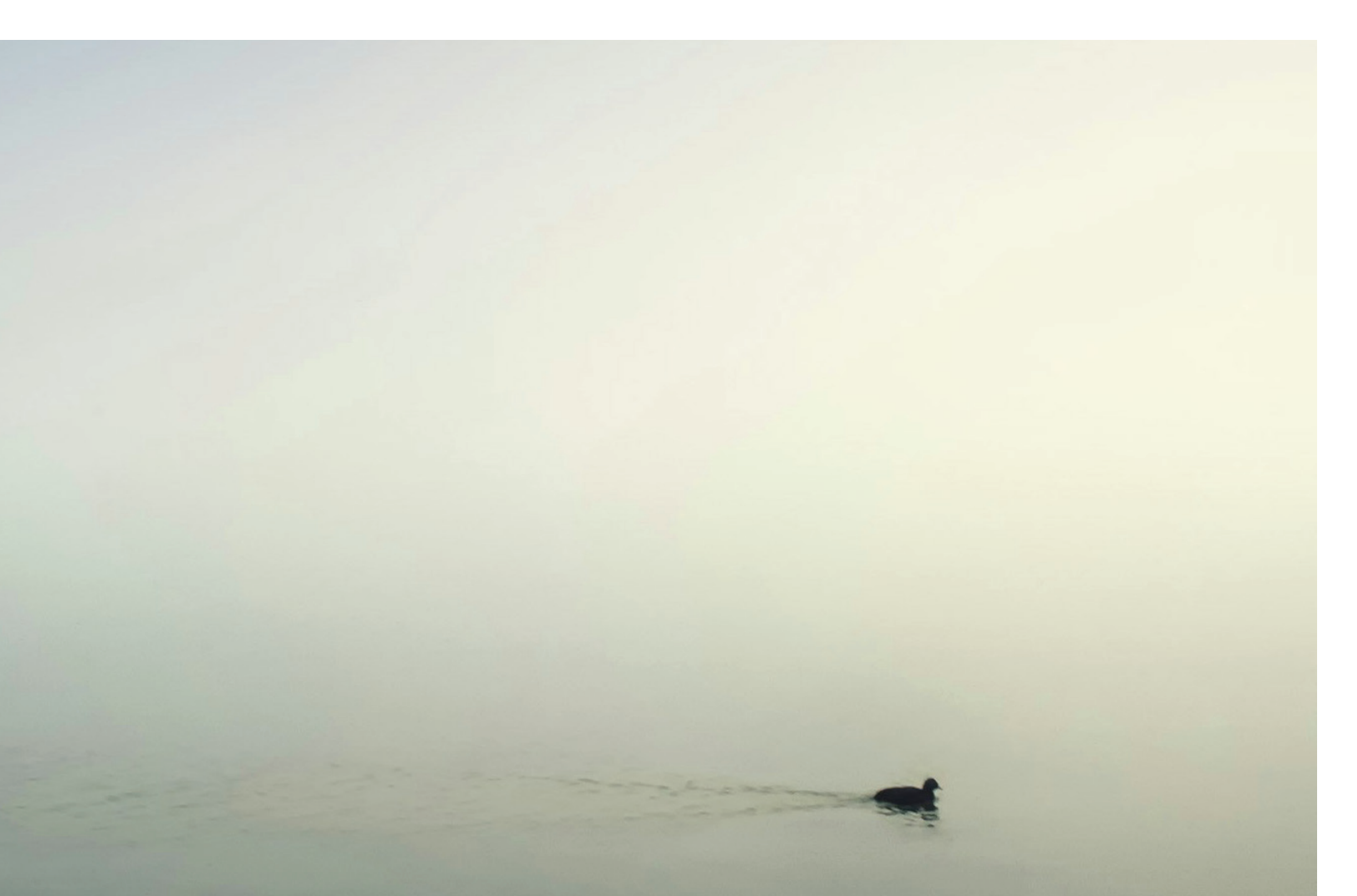
FONDATION
HÉRITAGE FAUNE



SOMMAIRE

L'ANNÉE VUE PAR NOS PRÉSIDENTS	4
LES ADMINISTRATEURS	6
L'ÉQUIPE DE LA PERMANENCE	9
RAPPORT ANNUEL DE LA FÉDÉRATION QUÉBÉCOISE DES CHASSEURS ET PÊCHEURS	
FAITS SAILLANTS	12
PROJETS STRUCTURANTS	13
Livraison de la planification stratégique 2025-2028	13
Implantation d'un bureau régional	13
Transformation numérique	13
RÉALISATIONS RELATIVES À LA CHASSE	14
Note générale sur les plans de gestion	14
Nouveau plan de gestion de l'original	14
Ajustements au plan de gestion du cerf de Virginie	15
Publication du plan de gestion du petit gibier	16
Dindon sauvage : fin de l'attestation spéciale	17
Abandon du programme de chasse à Cap-Tourmente	17
RÉALISATIONS RELATIVES À LA PÊCHE	18
Notes générales sur la faune halieutique	18
Touladi : qualité de pêche moindre	18

Doré du fleuve Saint-Laurent : restrictions à prévoir	19
Brochet : un colosse en péril	19
Saumon : toujours sous haute surveillance	20
Bar rayé : un pas dans la bonne direction	20
Adoption de dates fixes pour établir les périodes de pêche	21
Réflexion sur l'utilisation d'échosondeurs à la pêche sportive	21
DU CÔTÉ DES LOIS ET RÈGLEMENTS	22
Abandon du projet de loi n° 97 sur le régime forestier	22
Dénonciation de la hausse des baux de villégiature	22
Demande de retrait des nouvelles taxations	22
CONSERVATION ET MISE EN VALEUR DE LA FAUNE	23
Interventions possibles dans les cas de braconnage par des Autochtones	23
Sensibilisation au sujet des espèces aquatiques envahissantes	24
Participation de la FédéCP à la Table québécoise d'expertise sur les lacs	24
Intervention pour rétablir l'accès aux plans d'eau	25
Baisse des effectifs d'agents de protection de la faune	25
COMITÉS CONSULTATIFS	26
Comité Oiseaux migrateurs	26
Comité Chiens de chasse	28
RAYONNEMENT DE LA CHASSE ET DE LA PÊCHE	30
Nouveauté : l'infolettre Réseau sauvage	30
Succès des webinaires sur la chasse au petit gibier	30
Du contenu attrayant sur le web	31



Événements dédiés à la chasse et à la pêche.....	32	Programme d'aménagement/ acquisition d'habitats fauniques (AAHF).....	47
Rayonnement dans les médias.....	33	Bourses d'études supérieures.....	47
Programme de bourses Dragons de la relève.....	34	LES AUTRES FONDS DE LA FONDATION.....	49
Trophée Québec.....	35	RAPPORT ANNUEL DE SÉCURITÉ NATURE	
PROGRAMMES DE DON DE VENAISON.....	36	FAITS SAILLANTS.....	52
Chasseurs généreux.....	36	BILAN DU NOMBRE DE PARTICIPANTS AUX FORMATIONS.....	53
Soutien aux opérations de contrôle des populations.....	37	AMÉLIORATION CONTINUE.....	54
Débitage du gibier issu des saisies de la Protection de la faune du Québec.....	37	Atelier des instructeurs.....	54
MEMBRES.....	38	Nouveaux instructeurs.....	54
Soutien aux membres associatifs et reconnaissance.....	38	Audits.....	54
Les membres officiels.....	39	Bonification du matériel de cours.....	55
RAPPORT ANNUEL DE LA FONDATION HÉRITAGE FAUNE		Rencontre des clubs de tir.....	55
FAITS SAILLANTS.....	42	FORMATION DES MONITEURS.....	56
REVENUS.....	43	Formations initiales CCSMAF et CCSMAFAR.....	56
Répartition des revenus.....	43	Tableau des candidats selon leur région.....	56
Répartition détaillée des revenus.....	44	AIDE FINANCIÈRE 2025.....	57
Faits saillants sur le financement.....	45	MONITEURS, INSTRUCTEURS ET RESPONSABLES DE LA FORMATION.....	58
UTILISATION DU FONDS GÉNÉRAL.....	46	Instructeurs.....	58
Répartition des dépenses.....	46	Responsables régionaux de la formation.....	58
Attribution des bourses et subventions.....	46	RECONNAISSANCE DE NOS BÉNÉVOLES 2025.....	59
DÉTAILS DES SUBVENTIONS ET DES BOURSES DISTRIBUÉES.....	47		
Bourses Relève.....	47		
Programme pêche d'hiver.....	47		

L'ANNÉE VUE PAR NOS PRÉSIDENTS



Pierre Caron

Président de la Fédération québécoise des chasseurs et pêcheurs

À titre de président de la Fédération québécoise des chasseurs et pêcheurs, c'est avec fierté que je vous présente notre revue annuelle 2025. Une fois de plus, la dernière année aura démontré la force de notre réseau et la pertinence de notre mission dans un contexte en constante évolution.

En 2025, la FédéCP a poursuivi ses efforts afin de consolider sa vision et de traduire celle-ci en actions concrètes au bénéfice des chasseurs, des pêcheurs et de la faune québécoise. Que ce soit par notre présence accrue dans les dossiers fauniques, par le soutien aux fédérations régionales ou par le développement de nouveaux projets structurants, nous avons continué d'agir avec rigueur, cohérence et détermination.

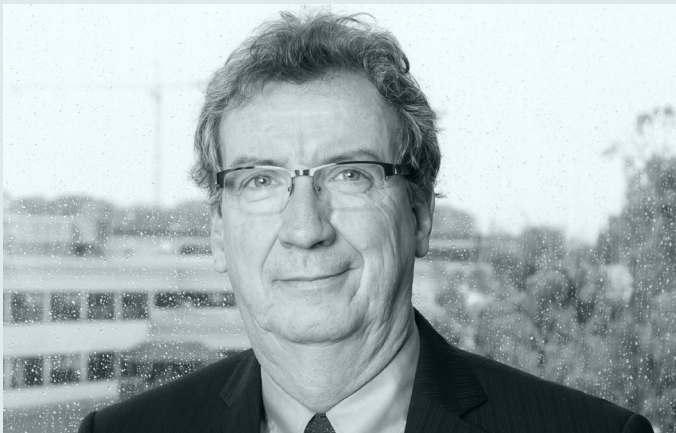
Cette année a également été marquée par un important travail de collaboration, tant à l'interne qu'avec nos partenaires. Je tiens à souligner l'engagement remarquable de nos bénévoles, des membres de nos conseils d'administration et de l'ensemble des associations affiliées. Leur implication demeure essentielle et constitue le cœur même de notre fédération.

Je souhaite aussi remercier sincèrement l'équipe de la permanence pour son professionnalisme et sa capacité d'adaptation. Grâce à leur travail, la FédéCP peut compter sur une organisation solide, crédible et tournée vers l'avenir.

Cette revue annuelle témoigne des actions posées, des défis relevés et des progrès accomplis au cours de la dernière année. Elle reflète surtout une fédération vivante, engagée et résolument tournée vers la pérennité de nos pratiques et la transmission de notre héritage.

Merci à celles et ceux qui contribuent, de près ou de loin, à faire de la FédéCP une voix forte et respectée. Ensemble, poursuivons ce travail avec passion et fierté.

Bonne lecture!



Yves Lachapelle

Président de la fondation Héritage faune

À la suite des travaux réalisés au cours des dernières années, 2025 aura marqué un important virage pour Héritage faune. Les réflexions du conseil d'administration ont mené à des avancées concrètes afin d'accroître l'efficacité et la portée de la fondation dans l'accomplissement de sa mission.

Le montant des bourses Relève et des bourses d'études supérieures a été majoré, et les modalités des programmes ont été assouplies pour mieux répondre aux réalités des associations membres de la FédéCP. Un nouveau programme d'aide financière pour l'acquisition de matériel durable destiné à des activités récurrentes a également été instauré, en réponse aux besoins exprimés lors de nos consultations. De plus, un Fonds de développement et un Fonds de projets spéciaux ont été créés afin de soutenir des initiatives porteuses qui ne s'inscrivent pas dans les programmes existants. Enfin, des améliorations significatives ont été apportées à la gouvernance pour assurer une reddition de comptes toujours plus transparente et rigoureuse.

Après plusieurs années d'optimisation de notre approche philanthropique, un plan stratégique triennal a été adopté. Celui-ci guidera nos actions et nous permettra de mieux accompagner les membres de la FédéCP dans leurs initiatives visant le développement de la relève en chasse et pêche ainsi que l'aménagement et la mise en valeur d'habitats fauniques. Avec plus de 25 000 personnes initiées à la chasse et à la pêche, 2025 représente une année record. Notre ambition est claire : maintenir cet élan et, si possible, l'amplifier au cours des prochaines années.

Ces résultats sont rendus possibles grâce à l'engagement indéfectible des bénévoles et à la générosité des donateurs. Merci de croire en l'importance de la relève, de transmettre vos passions et de contribuer activement à notre mission.

Je remercie sincèrement les membres du CA pour leur contribution et je souligne par ailleurs l'arrivée de M. Tony Fournier parmi eux. Finalement, je salue le travail remarquable de Mme Hélène Baron-Gauthier, ainsi que celui de toute l'équipe de la FédéCP.

Avec la participation de chacun, en 2026, nous pourrions aller encore plus loin!



Pascal Alarie

Président de la filiale éducative Sécurité nature

C'est avec grand plaisir que je vous présente le bilan 2025 à titre de président du conseil d'administration de la filiale éducative, Sécurité nature.

Encore une fois, l'année a été marquée par d'excellents résultats qui mettent en valeur le rôle éducatif de notre organisation, solidement implantée aux quatre coins du Québec. Nous poursuivons avec rigueur notre mission : promouvoir des comportements responsables et sécuritaires chez les chasseurs et les pêcheurs. Je tiens à souligner l'engagement et le leadership de nos moniteurs, instructeurs et responsables de la formation dans toutes les régions, ainsi que le travail essentiel du personnel de Sécurité nature, nos précieuses « abeilles » qui œuvrent souvent dans l'ombre.

Au cours de la dernière année, près de 65 000 participants ont suivi une formation offerte par Sécurité nature. Ce résultat témoigne de la pertinence de notre mission et de l'impact concret de nos actions sur la relève et sur la croissance du nombre de chasseurs au Québec.

Je suis particulièrement fier de l'adoption du plan stratégique 2025-2028 et du déploiement du plan d'action qui en découle. Parmi les priorités :

- Recruter, outiller et reconnaître nos moniteurs, notamment par la révision du programme de reconnaissance;
- Structurer et soutenir durablement notre réseau, grâce à une refonte numérique presque complétée et à la tenue d'un congrès des moniteurs en avril 2026;
- Assurer la stabilité financière, avec le développement d'une nouvelle formation payante sur l'éviscération des grands gibiers;
- Mieux connecter et valoriser nos moniteurs afin de renforcer leur sentiment d'appartenance.

Nous amorçons la prochaine année avec confiance et détermination. Je vous invite à découvrir, dans les pages qui suivent, un aperçu de nos résultats, de nos chantiers en cours et de nos perspectives d'avenir.



LES ADMINISTRATEURS

FÉDÉRATION QUÉBÉCOISE DES CHASSEURS ET PÊCHEURS

PRÉSIDENTS RÉGIONAUX

Gérard Gagnon

Bas-Saint-Laurent

Michel Bouchard

trésorier, Saguenay-Lac-Saint-Jean

Bob Bélanger

vice-président, Capitale-Nationale

Sylvain Hénault

Mauricie

François Vanasse

Estrie

Rodolphe La Salle

Outaouais

Pierre Auger

Abitibi-Témiscamingue

Erick Bouchard

Côte-Nord

Alain Poitras

Gaspésie-Îles-de-la-Madeleine

Martin Gaudreau

Chaudière-Appalaches

Danny Leblanc

Lanaudière

Michel L. Fortin

secrétaire, Laurentides

Pierre Roy

Montréal/Laval/Montérégie

Reno Montminy

Centre-du-Québec

PRÉSIDENT PROVINCIAL

Pierre Caron

Changements

Souignons le départ de :

Nathalie Dallaire

Abitibi-Témiscamingue

Gilles Couture

Côte-Nord

Jean-Claude Marcoux

Chaudière-Appalaches

Yvon Courchesne

Centre-du-Québec



HÉRITAGE FAUNE

Yves Lachapelle

Président et membre élu

Alain Poitras

Vice-président et membre coopté

Marc-Antoine Godin

Trésorier et membre élu

Vanessa Ruest

Secrétaire et membre élue

Louis Bélanger

Membre élu

Tony Fournier

Membre élu

Pierre Caron

Membre désigné FédéCP

Changements

Notons l'arrivée de Tony Fournier comme membre élu et de Pierre Caron comme membre désigné FédéCP.

Nous soulignons le départ de Serge Larivière.

SÉCURITÉ NATURE

Pascal Alarie

Président

Simon Caron

Trésorier

Gaétan Hamel

Secrétaire

Pierre Roy

Membre élu

Jacques Caron

Membre élu

Roch Gamache

Membre élu

Pierre Caron

Membre désigné FédéCP

Changements

Notons l'arrivée de Pierre Caron comme membre désigné FédéCP.





L'ÉQUIPE DE LA PERMANENCE

Marc Renaud

Directeur général

Stéphanie Vadnais

Directrice des opérations

Michel Baril

Biologiste

Hélène Baron-Gauthier

Coordonnatrice de la fondation

Martin Savard

Coordonnateur à la formation

Lise Duchesneau

Adjointe administrative

Marie-Josée Laflamme

Agente de service à la clientèle

Line Guillemette

Agente à la comptabilité

Jessika Guay-Plamondon

Agente à la comptabilité

Jessica Bouchard

Agente de projets et de soutien aux membres

Edith Rosa

Agente de bureau - formation

Christina Leclerc

Agente de bureau - formation

Isabelle Labranche

Conseillère aux communications

Ariane Duval-Godbout

Conseillère aux communications

Véronique Hervieux

Agente de projet

Frédéric Bastien

Appariteur

Alain Thivierge

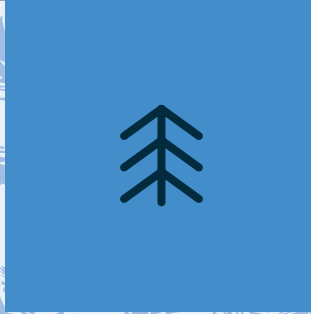
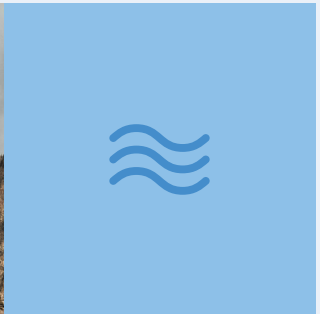
Agent de service à la clientèle (occasionnel)

Mathieu Martin

Responsable du marketing, jusqu'en juillet 2025

Emily Vallée

Coordonnatrice aux communications, jusqu'en février 2025



2025 Rapport annuel

Fondation
Héritage faune



FAITS SAILLANTS

MISE EN PLACE DU PLAN D'ACTION 2025-2027

À la suite des démarches entourant la stratégie philanthropique et dans la foulée des réflexions liées à la planification stratégique, un plan d'action 2025-2027 a été conçu et adopté.

Les cinq grandes orientations en sont :

- L'amélioration de la gestion interne en visant plus d'efficacité et de transparence;
- La progression de l'image de la fondation en diffusant un message clair auprès des publics cibles;
- La consolidation du financement actuel à l'aide de partenariats et d'activités de financement optimisées;
- Le développement du financement et des programmes en améliorant les programmes offerts et en optimisant le traitement des bourses;
- Le développement des partenariats régionaux et du maillage entre les membres.

À LA MER DU NORD - UNE EXPÉDITION SUR LA ROUTE DES FOURRURES



La fondation a commandité une aventure extraordinaire dont faisait partie la directrice des opérations, Stéphanie Vadnais. Entre juin et septembre 2025, une brigade de 6 à 12 aventuriers et aventurières, incluant

des représentants des Premières Nations, a parcouru 1200 kilomètres en canot, sur la route des fourrures, entre Tadoussac et Waskaganish (Eeyou Istchee Baie-James).

Cette grande aventure est un projet public qui a pour mission de favoriser la rencontre et l'échange entre Québécois, Inus, Atikamekw et Cris, en plus de partager l'histoire des routes de canot ancestrales avec le grand public.

L'organisation a profité de visibilité lors d'activités pédagogiques et d'escales de médiation durant le périple où Stéphanie, en tant que maître-pêcheuse de l'expédition, a transmis son savoir sur la pêche et a mis en valeur cette activité traditionnelle. Des projets de documentaires et de conférences viendront boucler l'aventure.

IMPORTANT LEGS DE LA SOCIÉTÉ DE LA GÉLINOTTE HUPPÉE INC.



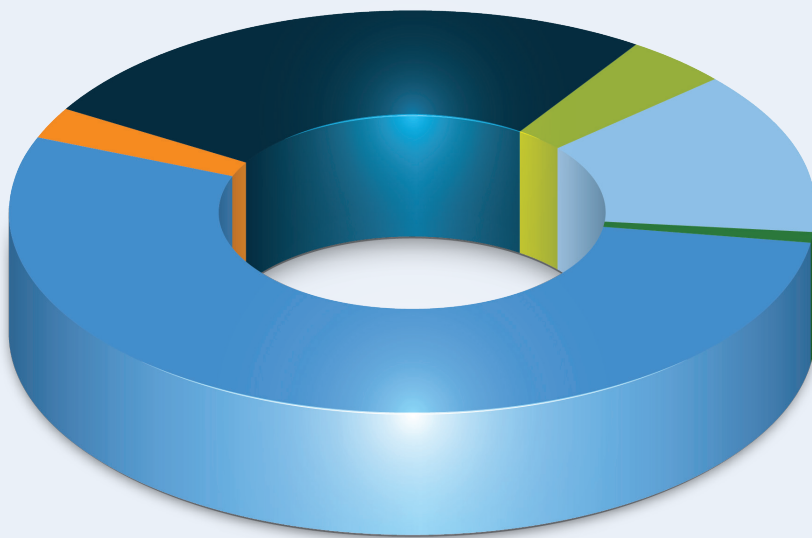
La Société de la gélinotte huppée inc., qui a récemment mis fin à ses activités, a choisi de confier son legs à Héritage faune. L'organisme était engagé depuis trois décennies dans de multiples actions en lien avec la gélinotte huppée et le tétras du Canada : éducation, aménagement d'habitats et promotion de la chasse auprès de la relève.

Par cette cession comprenant des sommes d'argent, des œuvres d'art et des éléments de son patrimoine, la Société met un terme à ses activités tout en assurant la continuité de sa mission. Notre fondation s'est engagée à perpétuer cet héritage en soutenant des projets d'aménagement, de mise en valeur et d'éducation portant sur ces espèces de prédilection, afin que le travail accompli par la Société continue de générer des retombées concrètes.



REVENUS

RÉPARTITION DES REVENUS



419 069 \$

Collectes de fonds : encans, souper-bénéfice, dons concrets, campagne de lettres et dons divers

200 000 \$

Transfert de Sécurité nature

102 100 \$

Subventions et contributions

32 124 \$

Intérêts de placements

20 376 \$

Membres officiels FédéCP

5 286 \$

Vente de lithographies et d'articles promotionnels



RÉPARTITION DÉTAILLÉE DES REVENUS

Catégorie	Description	Montant amassé
Encans	Encan du congrès provincial le 12 avril	13 560 \$
	Encan du souper-bénéfice le 21 novembre	23 710 \$
Souper-bénéfice	24 ^e édition du souper-bénéfice le 21 novembre	31 194 \$
Tirage	Tirage d'un séjour de chasse à Sépaq Anticosti	236 800 \$
	Tirage L'Ultime Trophée	88 090 \$
Dons concrets	Dons de 1000 \$ ou plus remis à un organisme de la région du donateur, en son nom	2 000 \$
Campagne de lettres	Lettres de sollicitation envoyées à la banque de donateurs réguliers	720 \$
Dons divers	Dons en ligne et autres initiatives	22 995 \$
Subventions et contributions	Fonds reçus de partenaires publics et privés pour financer des programmes et initiatives visant la mise en valeur de la faune et la promotion d'activités liées à la chasse et à la pêche	102 100 \$
Lithographies	Vente des lithographies de 16 œuvres originales de la collection de la Fondation	2 986 \$
Articles promotionnels	Vente d'articles promotionnels de la fondation : bouteille, bas et chauffe-mains	2 300 \$
Membres FédéCP	Montant de 6 \$ par adhésion individuelle à la Fédération	20 376 \$
Intérêts de placement	Intérêts sur les placements. Ce montant exclut les gains non matérialisés de 102 721 \$.	32 124 \$
Transfert Sécurité nature	Montant versé par la filiale Sécurité nature pour soutenir les actions de la Fondation et des fédérations régionales.	200 000 \$

L'ULTIME TROPHÉE

LA PLUS GROSSE RÉCOLTE DE LA SAISON

FAITS SAILLANTS SUR LE FINANCEMENT

CAMPAGNE PRINTANIÈRE : TIRAGE D'UN FORFAIT DE CHASSE ET ENCAN

Grâce à la généreuse participation de la Sépaq, Héritage faune a organisé le tirage d'un forfait de chasse sur la légendaire île d'Anticosti. **La perspective de vivre une telle expérience a généré la vente de 11 826 billets, plus que le double par rapport à l'an dernier.** Le grand gagnant est Marc-Olivier Allaire de Saint-Liboire.

En plus de ce tirage, la fondation a tenu le traditionnel encan silencieux lors du banquet du congrès annuel de la FédéCP.

CAMPAGNE D'AUTOMNE : SOUPER-BÉNÉFICE, ENCAN ET TIRAGE L'ULTIME TROPHÉE

La campagne de financement d'automne, légèrement différente des années précédentes, a connu un succès tout aussi grand en recueillant l'essentiel des sommes servant au financement des activités dédiées à la relève des chasseurs et pêcheurs.

La 24^e édition du souper-bénéfice d'Héritage faune s'est tenue le 21 novembre dernier à l'Hôtel Plaza de Québec. Lors de cette édition, Héritage faune a décerné le titre d'Ambassadeur 2025 de la relève à Pronature, en reconnaissance de son engagement soutenu envers la relève. Par son implication et son positionnement dans le milieu, l'entreprise contribue quotidiennement à rallier la communauté autour d'une cause essentielle : assurer un avenir durable aux activités de chasse et de pêche au Québec.

L'encan en ligne qui précède habituellement le souper-bénéfice a été remplacé par un **tirage multiprix nommé l'Ultime Trophée, pour lequel 8 027 billets ont trouvé preneur.**

Nous remercions nos généreux commanditaires et partenaires qui nous ont fourni de superbes lots pour l'encan en salle du 21 novembre et pour le tirage.

SUBVENTIONS ET CONTRIBUTION

La Fondation a reçu la somme de 100 000 \$ du MELCCFP afin de l'injecter dans le programme de bourses pêche d'hiver 2024-2025. Cette somme a servi à financer 29 projets qui ont fait la promotion de cette activité auprès de la relève.

COLLECTION

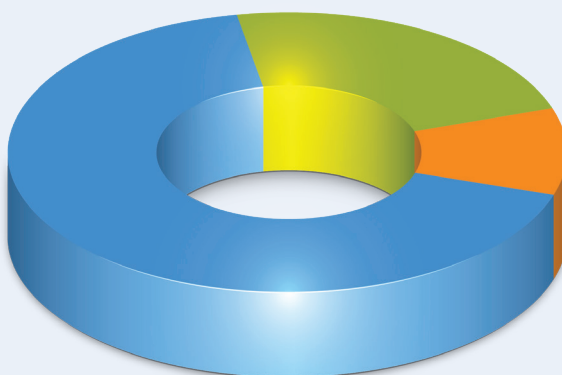
La Fondation possède une collection variée d'animaux naturalisés, d'artefacts liés à la chasse et à la pêche, ainsi que des œuvres d'art exposées à son siège social. Cette collection, majoritairement constituée de dons, permet de préserver des pièces uniques et d'éduquer le public sur la faune, la chasse et la pêche.

Les expositions ont pu être contemplées par les nombreux visiteurs, dont une douzaine de groupes organisés ou scolaires qui ont opté pour une activité animée dans nos locaux.

UTILISATION DU FONDS GÉNÉRAL

RÉPARTITION DES DÉPENSES

Le modèle de gestion de la Fondation, qui fonctionne en synergie avec la FédéCP et Sécurité nature, est grandement avantageux, puisqu'il assure des frais de gestion minimaux par rapport à ce qui est redonné en bourses et subventions. Les dépenses d'exploitation incluent la gestion des programmes, le soutien technique à l'élaboration des projets et les coûts associés aux campagnes de financement.



190 896 \$

Frais d'exploitation

82 901 \$

Frais d'administration

562 099 \$

Bourses et subvention

ATTRIBUTION DES BOURSES ET SUBVENTIONS

Héritage faune a attribué, à partir du Fonds général, un montant total de 562 099 \$ en bourses, subventions et contributions à différentes organisations et associations de chasseurs et de pêcheurs pour soutenir la réalisation de 293 projets. Une contribution de 45 000 \$ a été versée au projet À la mer du Nord au nom des trois filiales.

Programme	Description	Montant attribué
Bourses relève	Bourses attribuées aux organismes membres pour l'organisation d'activités d'initiation à la chasse ou à la pêche. Ce montant inclut les 3 bourses de 500 \$ tirées parmi nos associations qui font une activité lors de la Fête de la pêche.	280 257 \$
	Contribution à la 2 ^e édition des Jeux provinciaux de pêche, un événement compétitif et éducatif basé sur une pêche éthique et durable, destiné à l'élite des jeunes Québécois de 12 à 16 ans.	10 000 \$
Pêche d'hiver	Montant provenant du MELCCFP et distribué par Héritage faune aux membres et non-membres pour soutenir des activités d'initiation à la pêche blanche.	98 608 \$
Aménagement/acquisition d'habitats fauniques	Bourses attribuées pour acquérir des connaissances sur des habitats de la faune prélevable et pour les aménager ou les restaurer.	79 155 \$
Miniprojets fauniques	Bourses de 500 \$ attribuées pour soutenir des projets de petite envergure visant à protéger ou aménager des habitats ou à favoriser la présence de la faune prélevable.	1 000 \$
Programme de soutien à la vitalité des régionales	Montants remis aux FédéCP régionales pour les aider à soutenir les initiatives locales : activités associatives, tables de concertation, visibilité, projets en lien avec la faune et ses habitats, etc.	31 079 \$
Bourses d'études	Bourses d'études supérieures de 3 000 \$ chacune. La bourse Aurèle-Blais vise la faune terrestre et la bourse Pierre-Latraverse vise la faune aquatique.	6 000 \$
Dragons de la relève	Initié par la FédéCP, ce programme vise à encourager la relève et le bénévolat dans le domaine faunique. C'est maintenant Héritage faune qui finance les bourses offertes aux finalistes.	11 000 \$

DÉTAILS DES SUBVENTIONS ET DES BOURSES DISTRIBUÉES

BOURSES RELÈVE

En 2025, la Fondation a financé 199 activités menées par 2 000 passionnés qui ont transmis leur savoir sur la chasse ou la pêche à 22 000 jeunes et moins jeunes. De ces projets, 54 portaient sur la chasse et 145 sur la pêche.

PROGRAMME PÊCHE D'HIVER

L'hiver dernier, plus de 6 800 personnes ont profité d'activités de pêche blanche partout au Québec, grâce à ce programme de bourses soutenu par le MELCCFP. Malgré sa popularité, avec 67 demandes admissibles reçues, l'édition 2024-2025 était la dernière.

La somme de 100 000 \$ provenant du ministère a été investie dans 29 projets soutenus par 187 bénévoles. Parmi les participants, 4 017 jeunes et moins jeunes ont tenté l'expérience de la pêche pour une première fois.

PROGRAMME D'AMÉNAGEMENT/ ACQUISITION D'HABITATS FAUNIQUES (AAHF)

Dans le cadre du programme AAHF, la Fondation a soutenu 17 initiatives générant l'acquisition de connaissances et l'aménagement d'habitats fauniques, soit 12 projets halieutiques, 4 projets cynégétiques et 1 projet mixte.

BOURSES D'ÉTUDES SUPÉRIEURES

La fondation Héritage faune offre deux bourses d'études supérieures s'adressant aux étudiants de niveau universitaire qui contribuent à l'amélioration des connaissances sur la faune et son habitat. La bourse Aurèle-Blais vise les projets d'études cynégétiques, tandis que la bourse Pierre-Latraverse vise les projets d'études halieutiques. Voici une présentation des récipiendaires 2025 et leur sujet de recherche.

PRÉDIRE LES INFESTATIONS DE TIQUE D'HIVER

Récipiendaire de la bourse Aurèle-Blais : Florent Déry, étudiant au doctorat en biologie à l'Université Laval

Titre du projet : Prévisions itératives à court terme dans les écosystèmes nordiques : modèles basés sur les interactions trophiques et les variations climatiques

L'objectif principal du projet est de développer des méthodes et modèles permettant de prédire, à court terme, la sévérité des infestations de la tique d'hiver sur les orignaux dans différentes régions. Dans le cadre de réanalyses récentes portant sur la relation entre la perte de poil (alopécie) et la charge de tiques d'hiver chez les veaux capturés, Florent Déry a mis en évidence que la perte de poils constitue surtout un indicateur de la prévalence de la tique plutôt que de l'intensité



des infestations. Ses résultats suggèrent également que l'évaluation de l'alopecie pourrait être réalisée de manière fiable à partir d'images focalisées sur la région de l'épaule, ce qui permettrait d'utiliser des photographies partielles pour faire cette évaluation. Cette observation présente un intérêt notable pour faciliter le développement de l'algorithme d'intelligence artificielle appliqué à la détection automatisée de l'alopecie. Les images de caméras de chasse ont également le potentiel de produire des indices démographiques complémentaires aux méthodes de suivi traditionnelles.

Ultimement, le doctorant veut combiner les données provenant de diverses sources, comme le suivi de la récolte d'orignaux abattus, les captures

d'orignaux par hélicoptère et les images d'orignaux avec de la perte de poils dans le but de mieux cibler les interventions de gestion et de réduire l'incertitude des prévisions d'infestation par la tique d'hiver chez l'original.

Parallèlement à son projet de doctorat, Florent Déry a coécrit un article scientifique publié dans *Journal of Wildlife Management*. Cet article a pour objectif d'identifier les lacunes et les biais présents dans les méthodes de surveillance des infestations de tiques d'hiver chez les ongulés en Amérique du Nord, et de formuler des recommandations visant à améliorer ces pratiques en vue d'une standardisation des protocoles et d'une gestion coordonnée de ce parasite.

OUTIL PROMETTEUR POUR LES SUIVIS D'OMBLES DE FONTAINE



L'omble de fontaine est l'une des espèces les plus pêchées au Québec, mais la qualité de sa pêche a diminué dans certains secteurs depuis quelques années. Pour assurer une gestion durable de l'espèce, il est important de suivre l'abondance et la taille des populations. Ces suivis sont principalement réalisés par le MELCCFP à l'aide d'inventaires normalisés aux filets. Malgré leur fiabilité, ces méthodes sont coûteuses et énergivores, limitant leur fréquence et le nombre de lacs suivis.

Depuis quelques années, les chercheurs disposent d'une technique de suivi prometteuse, l'ADN environnemental (ADNe). Cette technique repose sur l'analyse d'échantillons d'eau contenant le matériel génétique libéré (écaillés, mucus, excréments, etc.) par les organismes vivants. Ainsi, il est possible de détecter quelles espèces vivent dans un lac. Cette méthode est moins coûteuse et moins exigeante que les filets. Des recherches montrent que la concentration d'ADNe augmente quand la population de poissons est plus élevée, ce qui peut refléter leur abondance relative.



Récipiendaire de la bourse Pierre-Latraverse : Marianne Tremblay, étudiante à la maîtrise en ressources renouvelables à l'Université du Québec à Chicoutimi

Titre du projet : Estimation de l'abondance de l'omble de fontaine (*Salvelinus fontinalis*) par l'ADN environnemental en lacs boréaux exploités au Québec

Cette étude vise à déterminer si la concentration d'ADNe reflète l'abondance de l'omble de fontaine dans des lacs du Québec suivis par le MELCCFP. Les premiers résultats de l'étude indiquent que c'est un outil prometteur : la concentration reflète bien l'abondance mesurée de l'espèce. Cette approche offrirait aux gestionnaires de la faune un outil complémentaire aux inventaires actuels, permettant d'augmenter la fréquence et l'étendue du réseau de suivi.

LES AUTRES FONDS DE LA FONDATION



FONDS DINDON SAUVAGE

Ce Fonds sert à financer des études et des recherches concernant le dindon sauvage ainsi qu'à promouvoir sa chasse et l'aménagement de ses habitats. En 2025, le Fonds a financé neuf activités de relève à la chasse, quatre projets d'aménagement de l'habitat du dindon sauvage et un projet de mise en valeur pour un montant total de 42 220 \$. Ce Fonds a été alimenté jusqu'en 2023 par une part du montant de l'inscription des participants au cours Biologie et chasse du dindon sauvage au Québec, transféré par Sécurité nature.

FONDS DÉDIÉ ACPN

En 2021, Héritage faune a signé une entente avec l'Association de chasse et de pêche de Nominique (ACPN) afin de désigner un Fonds au nom de l'Association. Ce Fonds dédié est alimenté par des sommes provenant de l'Association ou des dons de toute autre personne morale, toute compagnie ou tout individu, au même titre que les autres fonds gérés par Héritage faune. Les retraits au Fonds sont demandés par l'ACPN, pour des projets ou activités en accord avec la mission et les objets de la Fondation. En 2025, l'association a sollicité le Fonds pour un projet de 5 000 \$ via le programme AAHF.

Fonds

**CHASSEURS
GÉNÉREUX**

Latulippe 

FONDS CHASSEURS GÉNÉREUX LATULIPPE

Chasseurs généreux est un programme de don de viande de gibier destiné aux personnes dans le besoin à travers tout le Québec. Il permet à des familles d'avoir accès à de la viande de qualité, récoltée par un chasseur, débitée par un boucher certifié et distribuée par un organisme local membre de Banques alimentaires du Québec.

La fondation Héritage faune a créé le Fonds Chasseurs généreux, pour assurer la promotion du programme et sa pérennité. En 2022, les magasins Latulippe se sont associés au succès du programme pour une durée de cinq ans par une contribution financière au Fonds qui porte désormais le nom de Latulippe. Les sommes versées servent à stimuler les dons de viande. En effet, dans les cas de dons de bêtes complètes, de demi-bêtes ou de quartiers d'original, les frais de débitage pour la portion donnée sont remboursés par le Fonds Chasseurs généreux Latulippe. Ni le chasseur ni le boucher n'ont donc à assumer de frais. Au cours de l'année 2025, un montant de 8 301 \$ a servi la mission du Fonds.

RECONNAISSANCE DE NOS BÉNÉVOLES 2025

THÉRÈSE MOREAU
Membre à vie



Depuis plus de 15 ans, Thérèse s'illustre au sein de la régionale de Lanaudière par son dévouement indéfectible, notamment à titre de secrétaire, de trésorière et de présidente intérimaire. Elle a contribué de façon remarquable à la saine gestion de la régionale, assurant la stabilité financière et la continuité de ses activités.

Monitrice en maniement d'armes, elle transmet son savoir avec rigueur, bienveillance et professionnalisme. Son implication dépasse largement les fonctions administratives : elle est aussi présente sur le terrain, entre autres lors de la Journée de la pêche au camping Kelly et dans divers projets communautaires. Par son leadership, sa générosité et son engagement envers la mission de la FédéCP, Thérèse incarne avec éclat les valeurs qui nous animent. Ce titre honorifique souligne l'ampleur de sa contribution et l'impact durable de son implication.

RODOLPHE LA SALLE
Membre à vie



Moniteur chevronné, Rodolphe a formé des chasseurs responsables pendant plus de 30 ans, que ce soit au maniement d'armes à feu, à la chasse à l'arc et à l'arbalète ou encore à la chasse au dindon sauvage. Dès 1997, son implication était saluée par le titre de moniteur régional. Fidèle à sa mission de transmettre ses connaissances, il a redoublé d'efforts pendant la pandémie pour continuer de former de nouveaux adeptes, et a été récipiendaire de la reconnaissance Moniteur national en 2022. Au-delà des cours, Rodolphe a contribué activement à la relocalisation du dindon sauvage dans les années 2000, marquant de façon durable le paysage faunique du Québec. Pilier de la régionale de l'Outaouais, il a aussi agi à titre de vice-président au conseil d'administration provincial de la FédéCP, toujours animé par la passion de la nature et le plaisir de la camaraderie en plein air.

Ses collègues et amis de la FédéCP se réjouissent d'avoir pu souligner la grande contribution de Rodolphe au milieu faunique de son vivant. Il est malheureusement décédé en mars 2026. Nous offrons nos sympathies à tous ceux qui ont eu la chance de le côtoyer.

RECONNAISSANCE DE NOS BÉNÉVOLES 2025 SUITE

MAGASIN LATULIPPE Membre honoraire



La FédéCP tient à honorer l'engagement et l'implication de Magasin Latulippe, qui contribue activement à la réalisation de nos objectifs de développement et à l'accomplissement de notre mission.

Grâce à son soutien indéfectible aux activités de la Fédération, Magasin Latulippe a su se distinguer par deux initiatives particulièrement significatives.

La première est son appui au Fonds Chasseurs généreux Latulippe, qui permet aux chasseurs de faire don d'un gibier complet, d'un demi-gibier ou même d'un quartier d'orignal, sans avoir à payer pour le débitage afin que la viande soit remise aux personnes dans le besoin à travers tout le Québec.

La deuxième est sa contribution au programme Fauniquement Femme Latulippe, qui offre des séjours d'initiation aux activités de chasse et pêche pour encourager la relève féminine.

ASSOCIATION CHASSE & PÊCHE DE PONT-ROUGE Reconnaissance d'une association



Située dans la région de la Capitale-Nationale, l'Association chasse & pêche de Pont-Rouge se distingue par son implication exceptionnelle envers la relève et les familles.

Depuis sa création en 1964, cette association se donne pour noble mission d'organiser des activités de chasse et de pêche sportive tout en ayant la préoccupation de conserver la faune et ses habitats. Partenaire de la Zec Batiscan-Neilson depuis trois ans, elle organise des activités d'initiation à la chasse aux petits gibiers combinant sécurité, apprentissage et plaisir. Tir aux pigeons d'argile, mentorat en sentier, repas sur place et ateliers de préparation du gibier : tout est pensé pour offrir aux jeunes une expérience complète et enrichissante. Plus d'une trentaine de jeunes y participent, repartant chaque fois avec de précieux souvenirs et un sac rempli d'articles utiles.

MÉRITAS

Bob Bélanger | Capitale-Nationale

Pierre Caron | Mauricie

Odette Généreux | Lanaudière

GILLES LABINE
Moniteur national



La feuille de route de Gilles s'étend sur plus de trois décennies et comporte des cours CCSMAF, CCSMAFAR, ICAF et ICAA. Il a animé près de 1500 cours et a aussi agi comme second moniteur pour l'initiation à la chasse à l'arc et à l'arbalète (ICAA) à l'occasion, contribuant à la formation de plus de 35 500 personnes. Il s'est aussi investi auprès de jeunes en situation de décrochage scolaire en leur offrant des formations gratuites dans le cadre de projets particuliers. Impliqué depuis 1993 au sein de l'Association chasse et pêche Montréal Ste-Marie, il a œuvré comme bénévole, administrateur et formateur, en plus de participer activement à des événements majeurs, comme le Salon chasse et pêche de Place Bonaventure, où il occupe aujourd'hui la fonction de trésorier. Récipiendaire du prix Animation Pescof en 2015 et du titre de moniteur régional en 2020, il a aussi joué un rôle essentiel dans l'initiation des jeunes au plein air, notamment par des séjours éducatifs à la rivière Doncaster.

MONITEURS RÉGIONAUX

Carol Sirois | Bas-Saint-Laurent

Jocelyne Ricard | Mauricie

Linda B. Crête | Estrie

Daniel C. Dorion | Outaouais

Luc Bélanger | Abitibi-Témiscamingue

Claude Potvin | Côte-Nord

Claude Blais | Gaspésie - Îles-de-la-Madeleine

Danielle Lemelin | Chaudière-Appalaches

André Corbeil | Laurentides

Antoine Duquette | Montréal - Laval - Montérégie

Roma Bouchard | Montréal - Laval - Montérégie

Reno Montminy | Centre-du-Québec



Fédération québécoise
des chasseurs et pêcheurs

ACTION ÉDUCATIVE
SÉCURITÉ NATURE

FONDATION
HÉRITAGE FAUNE