



# État des populations de sauvagine



Photo : Austin Reed



Photo : Martin Deschênes



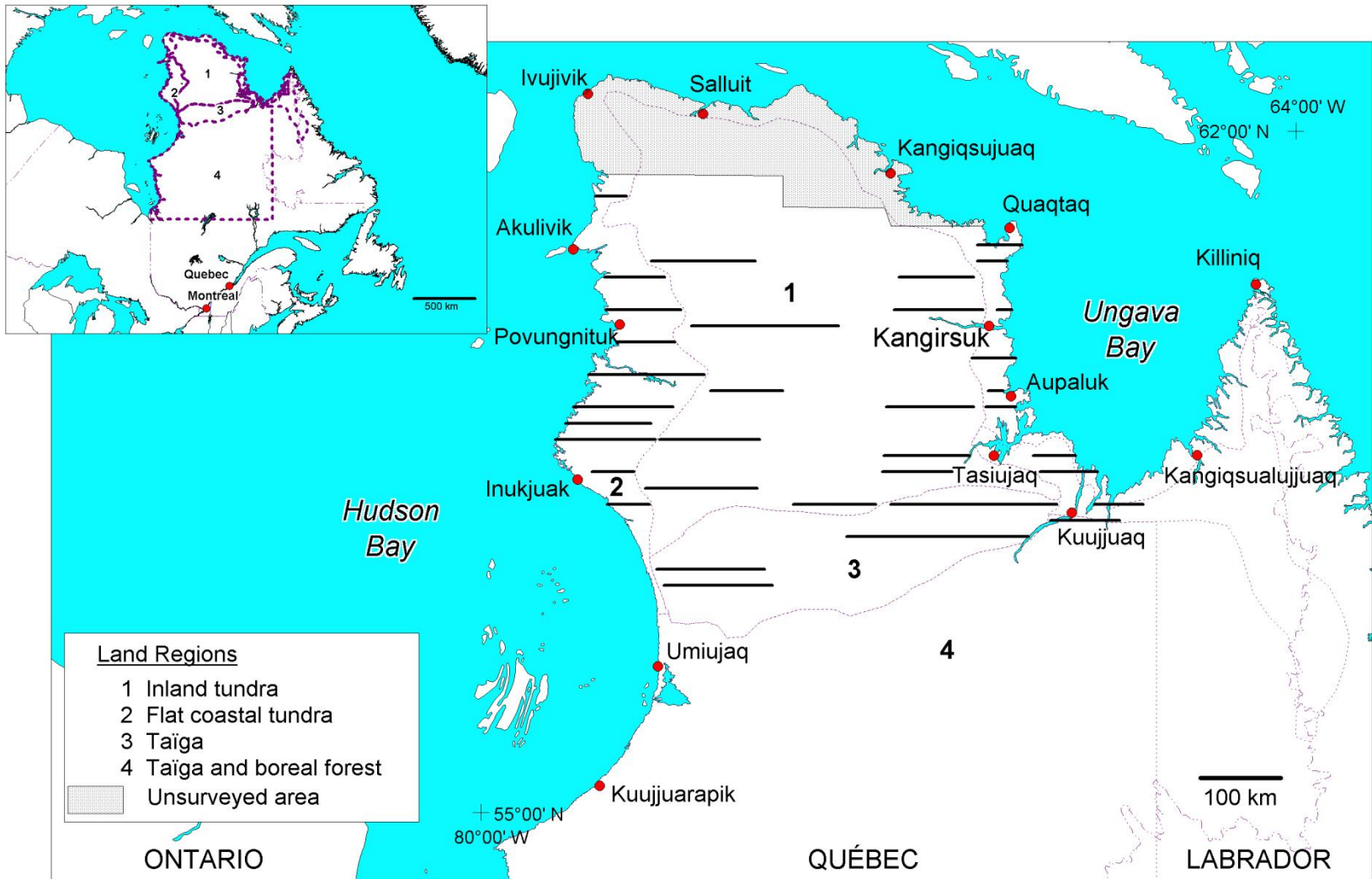
Photo : Daniel Bordage

*Daniel Bordage, Pierre Brousseau, Josée Lefebvre  
Jean Rodrigue et Richard Cotter*

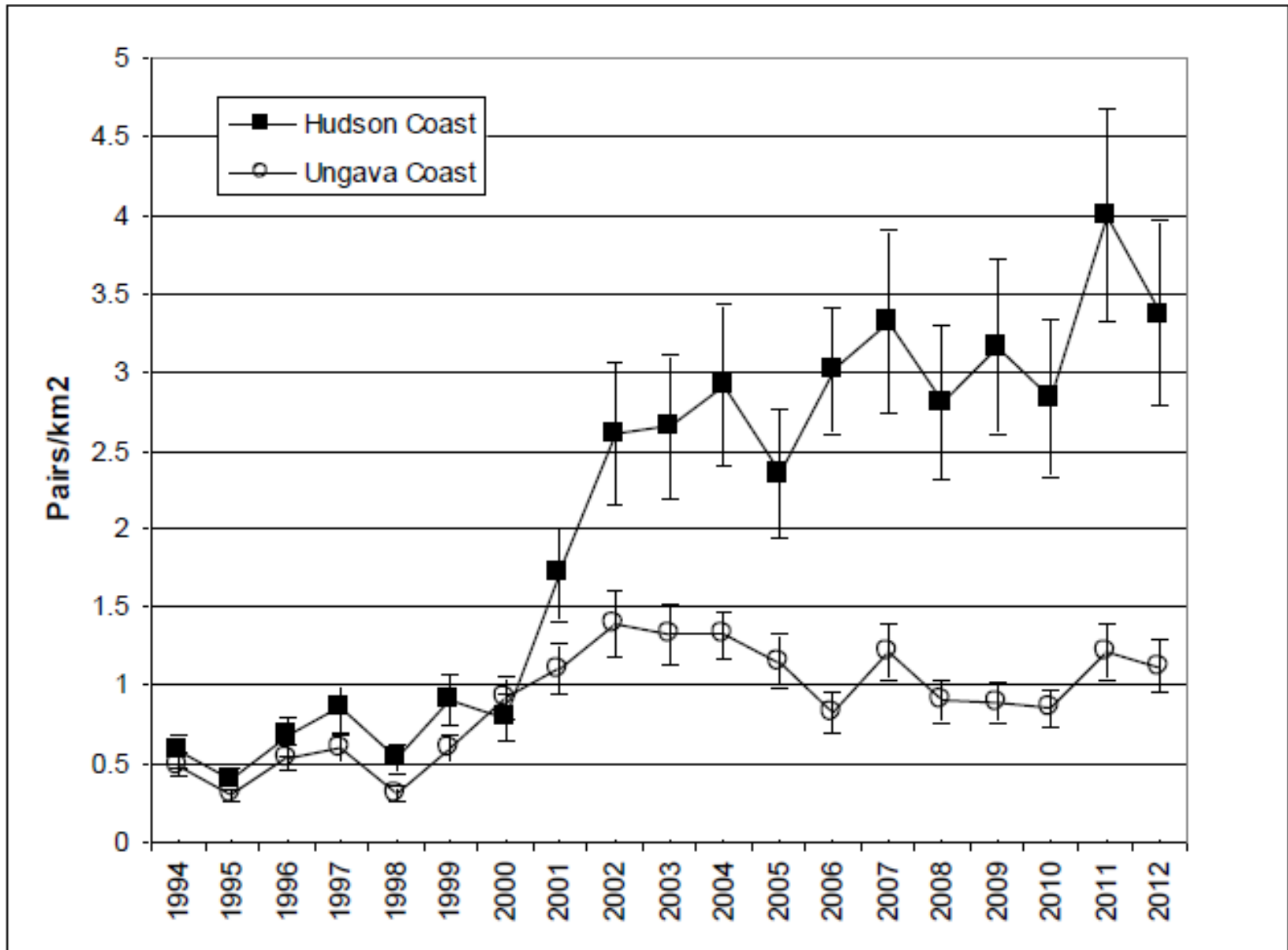
Table de concertation sur la gestion des oiseaux migrateurs gibier  
Hôtel Québec, 3115 avenue des Hôtels, Québec, Québec

Service canadien de la faune  
2 novembre 2012

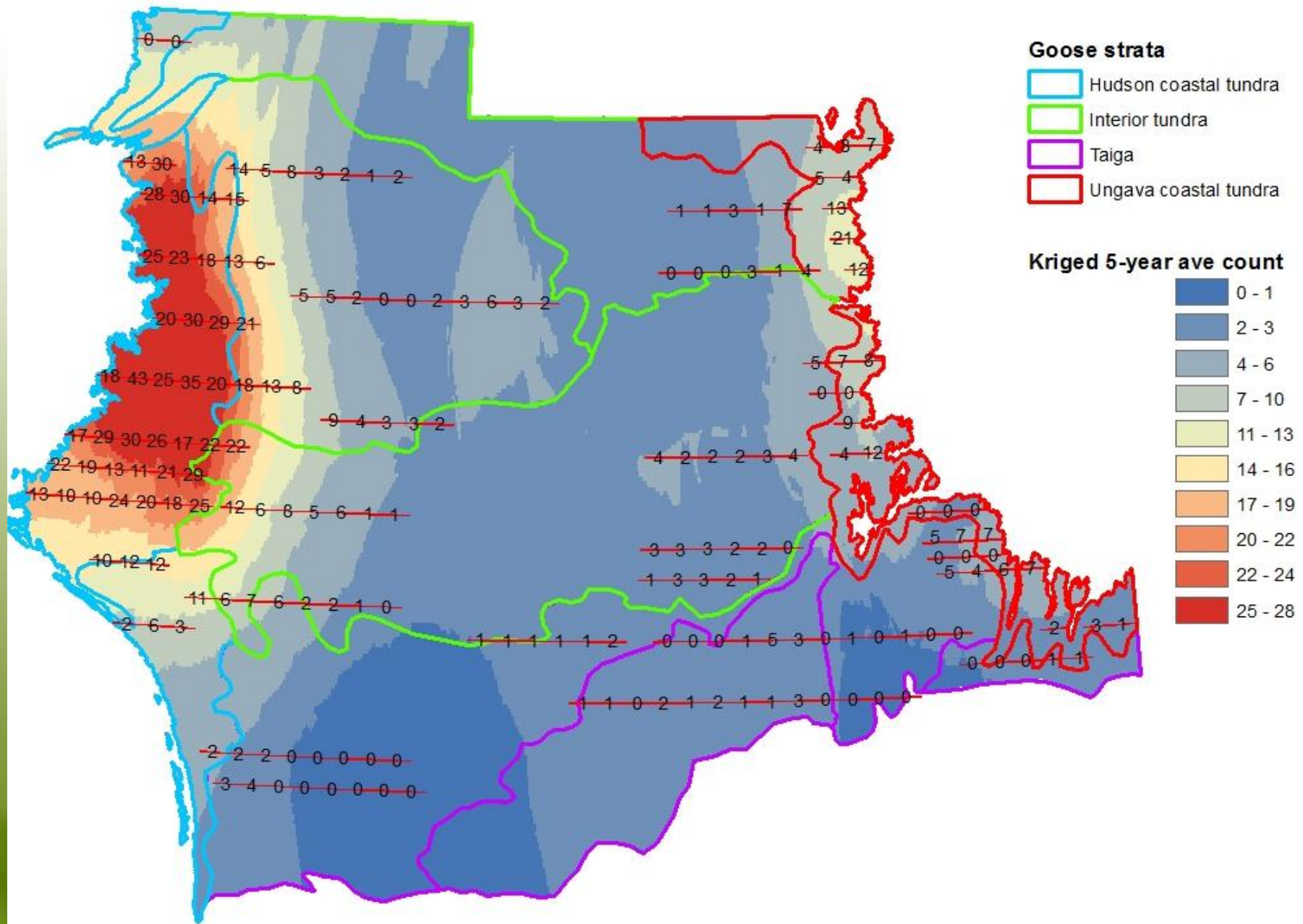




Study area and location of transects for 1999 breeding pair survey in northern Quebec.

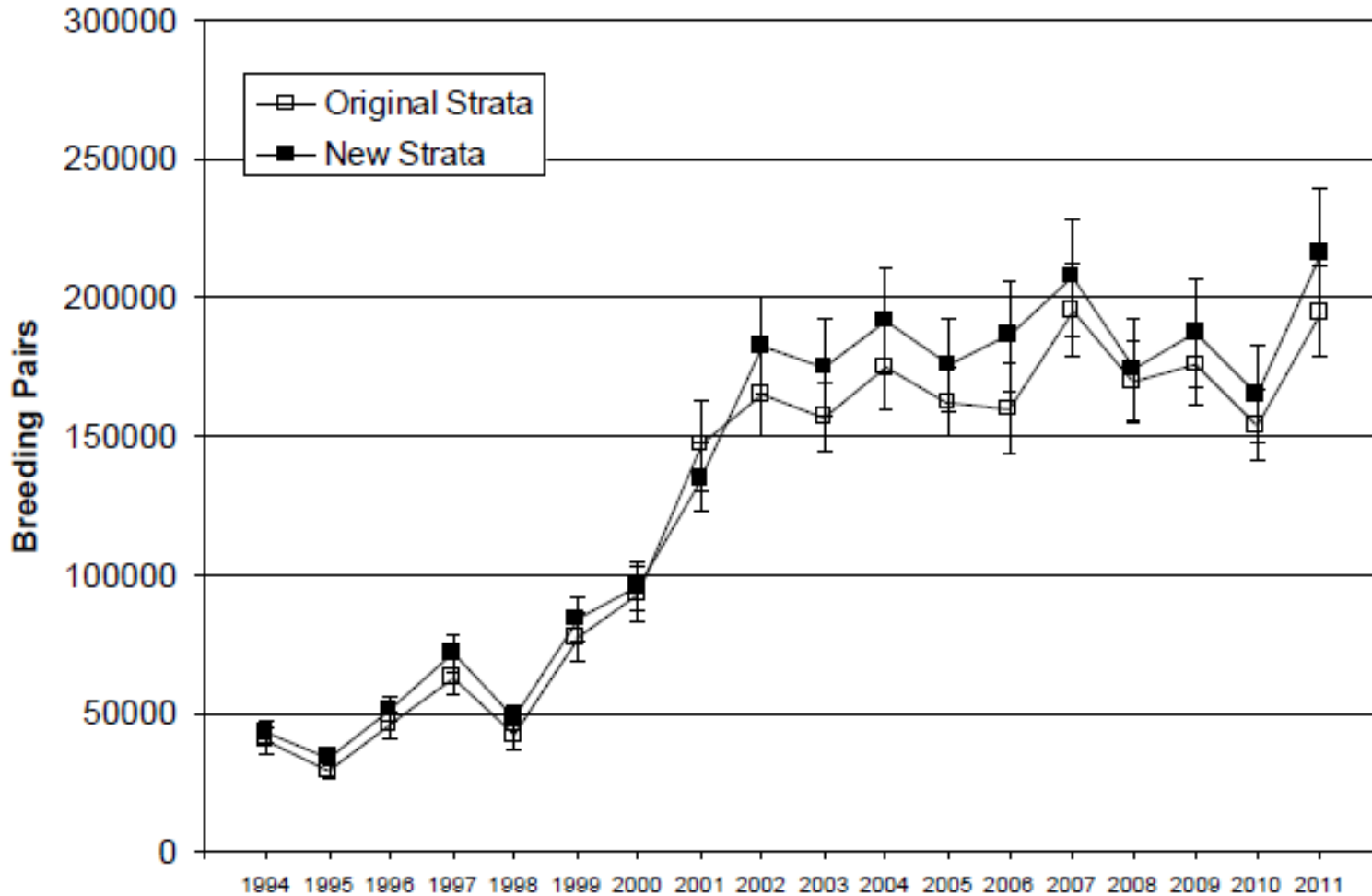


# 5-year average (2007-11) IP counts by segment



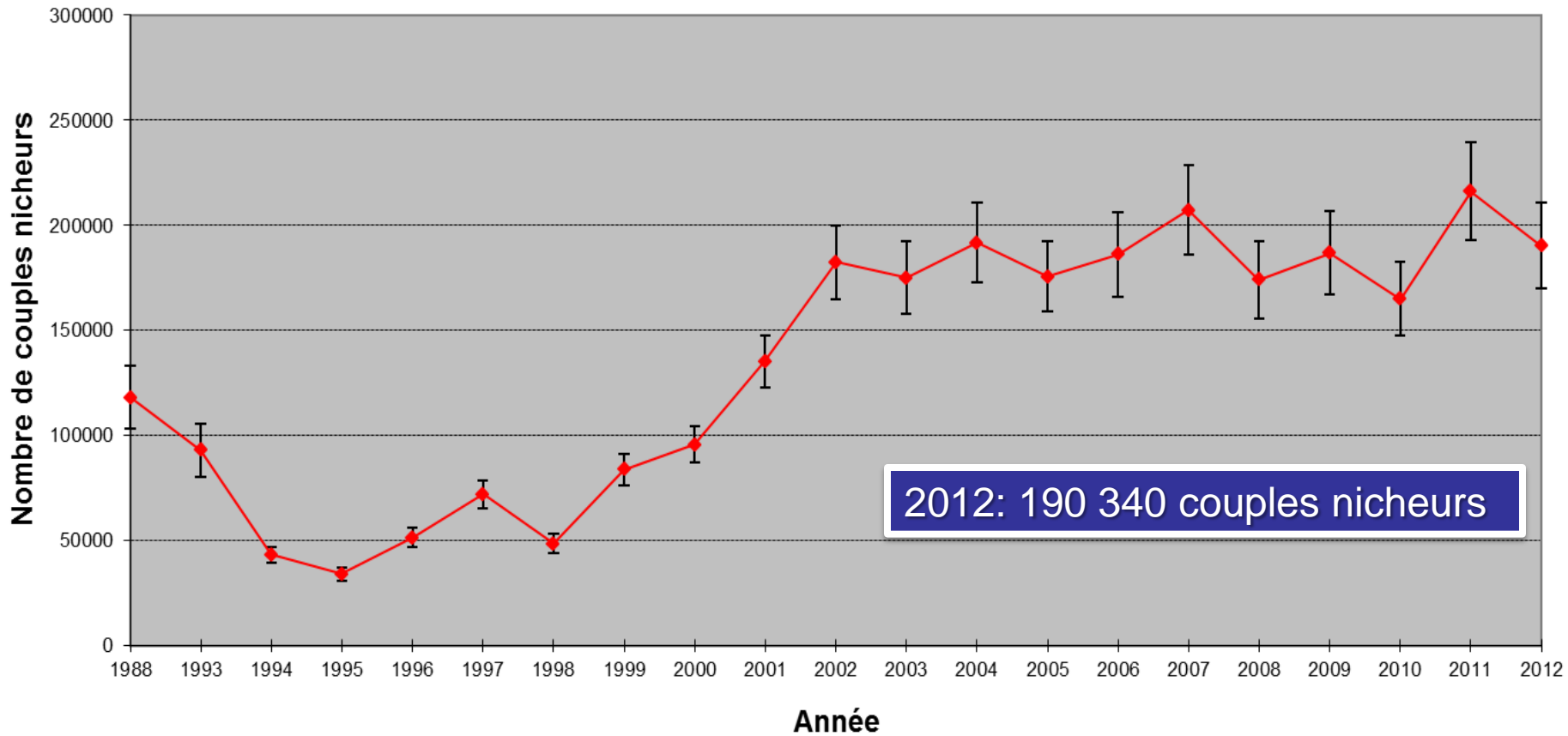


# Différence entre les méthodologies





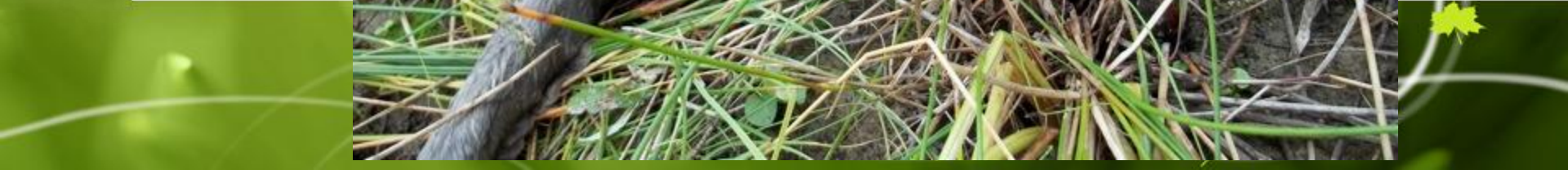
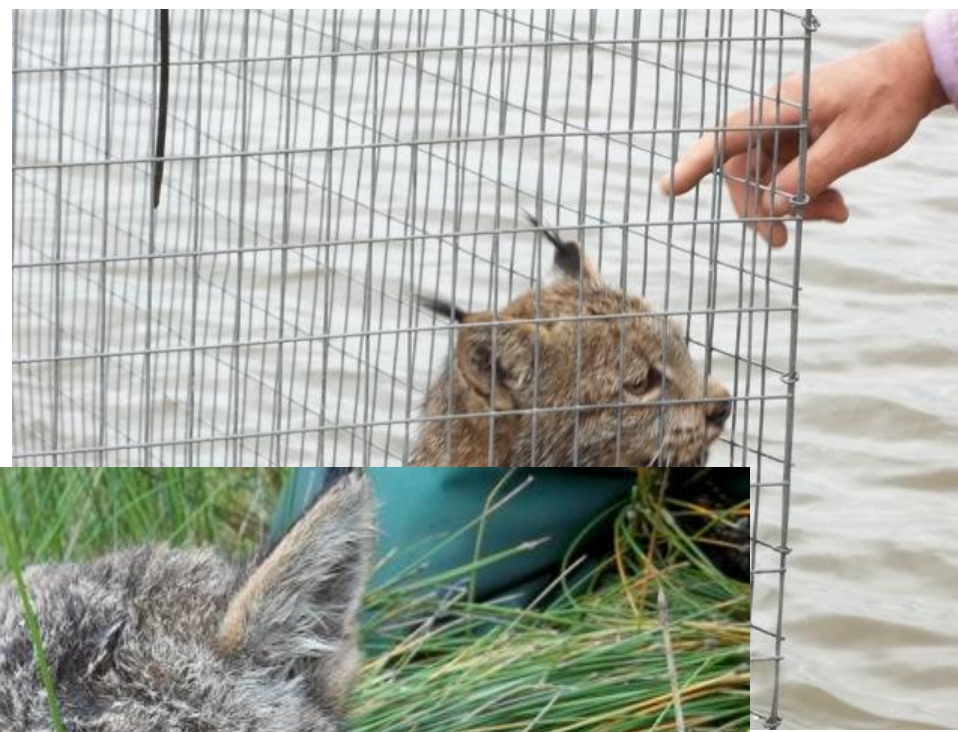
## Inventaire de couples nicheurs de la population de l'Atlantique de Bernache du Canada



# Bernaches du Canada baguées depuis 1997

<u>Année</u>	<u>Baie d'Hudson</u>	<u>Baie d'Ungava</u>	<u>Total</u>	<u>Ratio du nombre de jeunes par adulte</u>
1997	1 148	1 998	3 146	1,53
1998	3 821	2 007	5 828	1,71
1999	5 332	2 239	7 571	1,40
2000	2 619	1 928	4 547	1,05
2001	5 948	2 511	8 459	1,89
2002	4 560	2 644	7 204	1,26
2003	5 828	4 164	9 992	1,73
2004	2 888	1 694	4 582	1,19
2005	3 231	2 894	6 125	1,58
2006	4 971	2 611	7 582	1,58
2007	2 259	1 967	4 226	1,21
2008	3 235	3 234	6 469	1,95
2009	2 394	536	2 930	1,09
2010	2 403	2 196	4 599	1,42
2011	1 083	1 047	2 130	1,10
<b>2012</b>	<b>2 148</b>	<b>1 422</b>	<b>3 570</b>	<b>1,49</b>
<b>Total</b>	<b>53 868</b>	<b>35 093</b>	<b>88 961</b>	







Environnement  
Canada

Environnement  
Canada

Canada 

## Baguage de sauvagine dans le sud du Québec

8 stations en 2012: Lac Parent, Amos (rivière Harricana), Anse-du-Fort, Varennes, Pointe-Taillon, Baie Missisquoi, Isle-Verte et La Tuque

8 303 d'oiseaux bagués en 2012 (6 464 en 2011);

Principales espèces: Canard colvert, Canard noir, Sarcelle d'hiver et la Bernache du Canada

*Canard noir*: 1 861 bagués en 2012

*Canard colvert*: 3 130 bagués en 2012

*Ratio du nombre de jeunes par adulte*:

Canard noir: 3,7 en 2012 vs. 1,6 en 2011 (2,4: 1989-2012)

Canard colvert: 0,9 in 2012 vs. 0,8 en 2011 (1,5: 1989-2012)

Canards: 1,2 en 2012 vs. 1,0 en 2011 (1,5: 1989-2012)

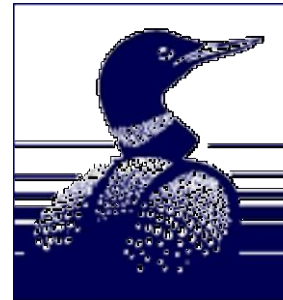


Environnement  
Canada

Environment  
Canada

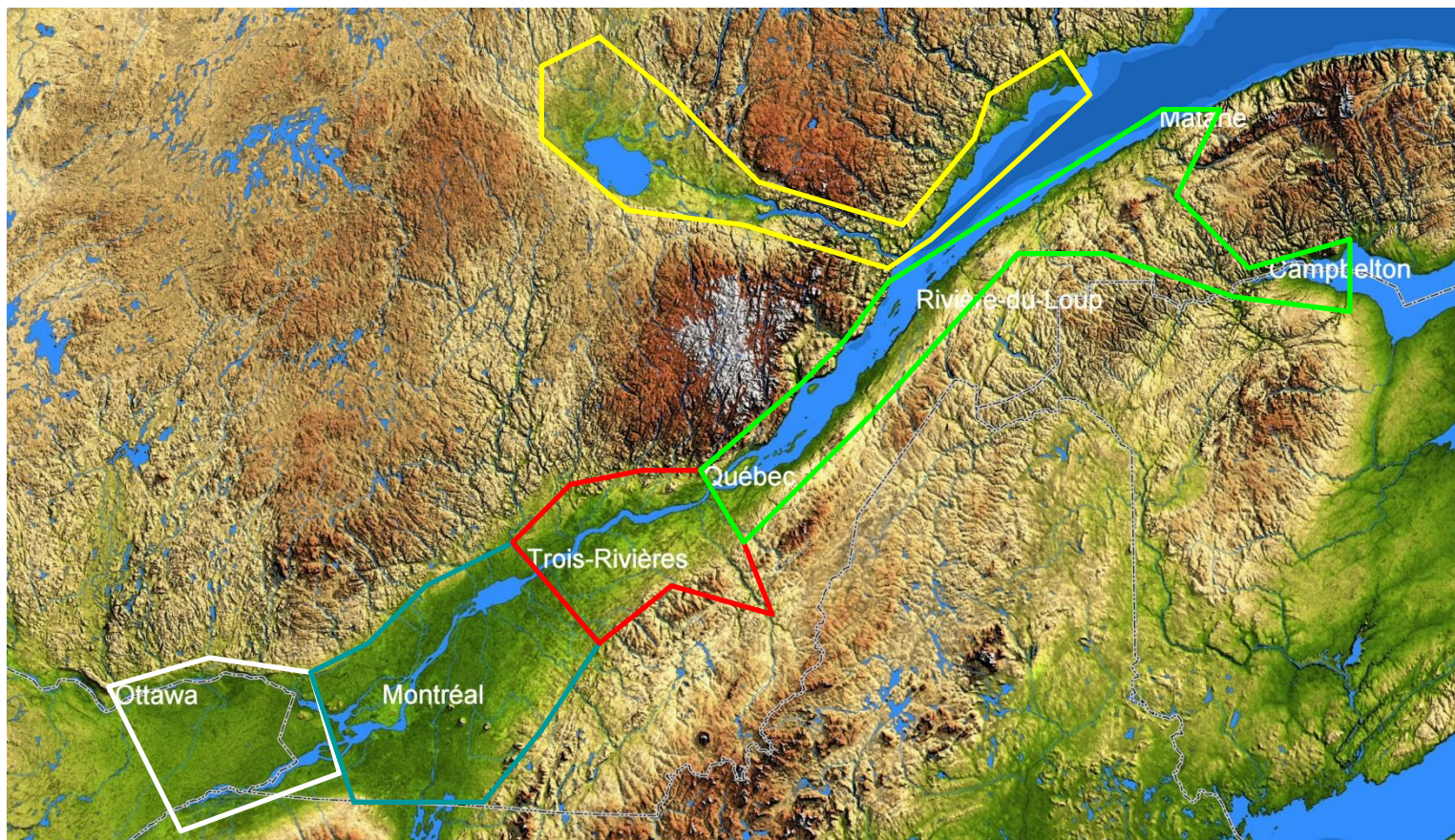
Canada

## Population et distribution de la Grande Oie des neiges, printemps 2012





## Inventaire – 30 avril 2012



- Journée chaude et ensoleillée
- Période de vol: de 10h00 à 17h30 – sauf au LSTJ



Environnement  
Canada

Environment  
Canada

Canada

## Population de la Grande Oie des neiges au printemps, 2012

1 005 000  $\pm$  85 000 oies





Environnement  
Canada

Environment  
Canada

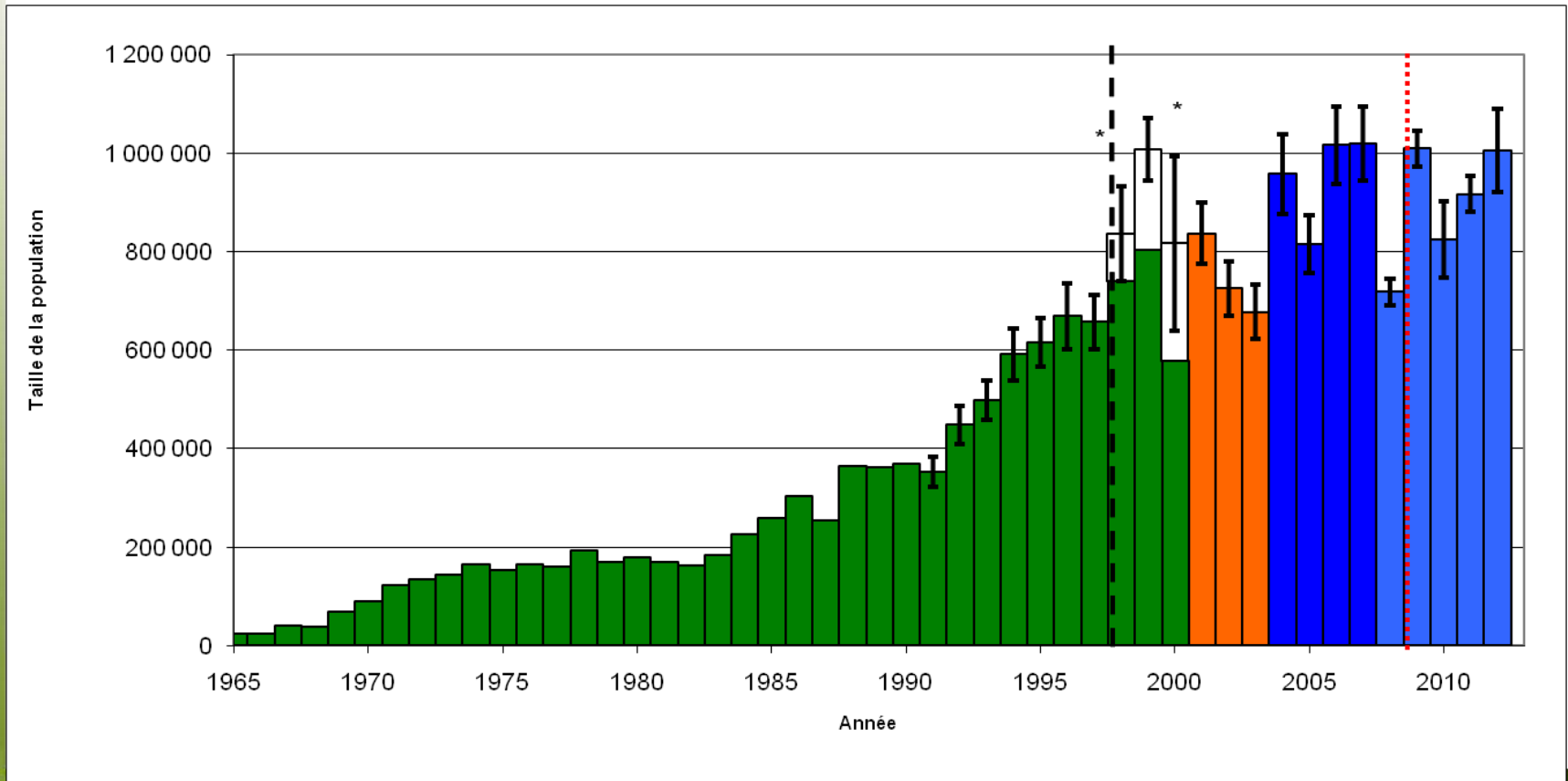
Canada

## Distribution géographique 30 avril

	11 mai 2003	8 mai 2004	5 mai 2005	30 avril 2006	6 mai 2007	25 avril 2008	4 mai 2009	30 avril 2010	1er mai 2011	30 avril 2012
Sud-ouest du Québec/Est de l'Ontario	0 %	5 %	4%	11%	6%	14%	6%	6%	3%	9%
Lac St-Pierre	7 %	8 %	11%	22%	21%	25%	28%	35%	34%	28%
Fleuve (Trois-Rivières à Québec)	29 %	35 %	20%	21%	20%	27%	16%	25%	19%	15%
Estuaire (Québec à St-Roch-des-Aulnaies)	41 %	27 %	31%	25%	36%	24%	33%	26%	33%	37%
Bas-Saint-Laurent (La Pocatière à Les Méchins)	11 %	10 %	13%	8%	7%	9%	5%	3%	5%	8%
Saguenay/Lac St-Jean	10 %	12 %	17%	11%	6%	---	10%	3%	5%	2%
Côte-Nord (Tadoussac à Baie-Comeau)	2%	3%	1%	<1%	1%	---	2%	1%	1%	1%
Gaspésie	---	1%	1%	3%	2%	0%	1%	<1%	1%	1%



# Population de la Grande Oie des neiges au printemps, 1965-2012





Environnement  
Canada

Environment  
Canada

Canada

# ***Bilan de la récolte de conservation de la Grande Oie des neiges au printemps (1999-2012)***



Photo : Martin Deschênes

**Table de concertation sur la gestion des oiseaux migrateurs gibier**

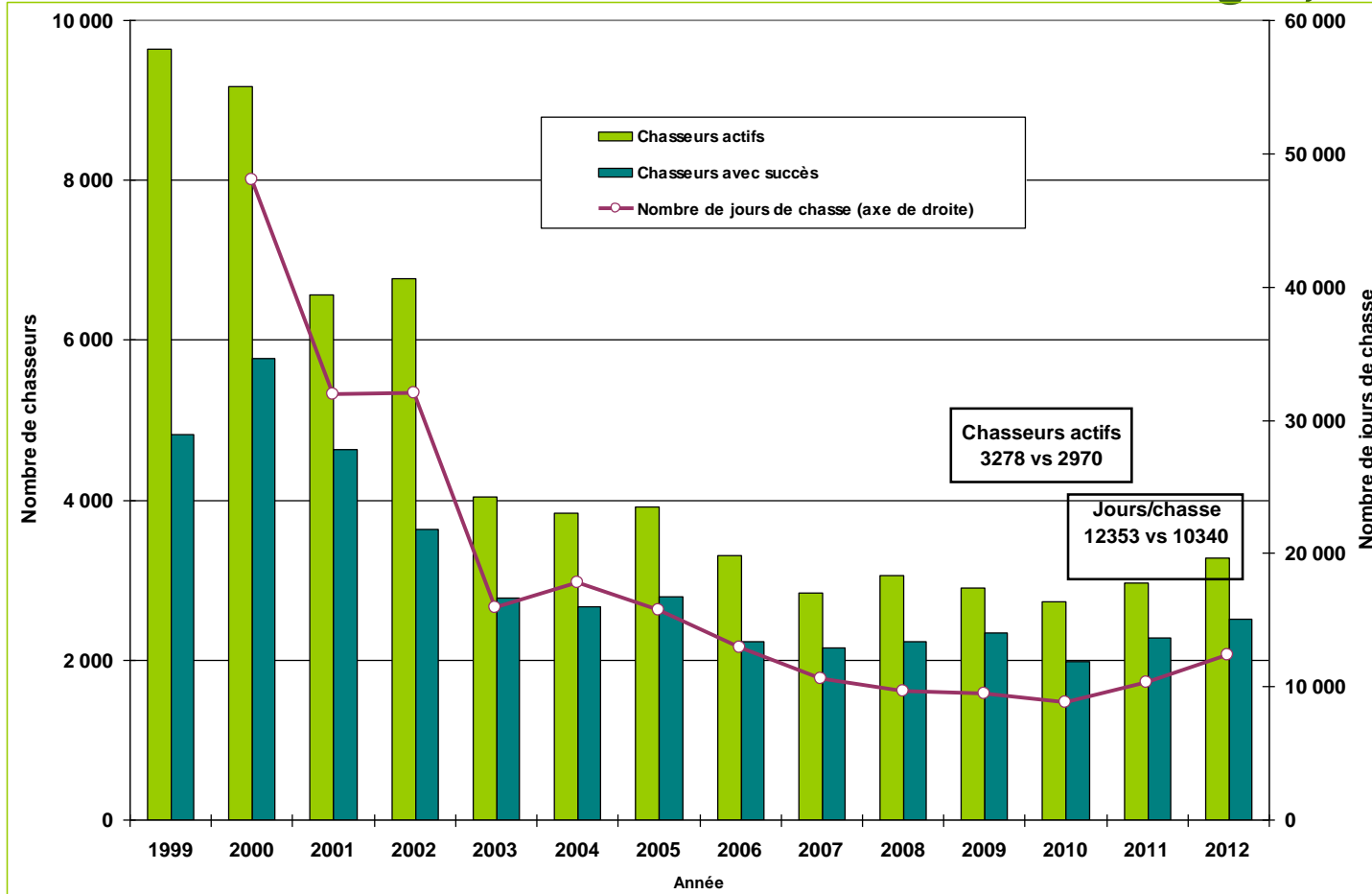
***D'après les résultats des analyses de A. C. Smith et de M. H. Gendron  
du Centre national de recherche faunique à Ottawa***

**Service canadien de la faune  
2 novembre 2012**





## Nombre de chasseurs et de jours de chasse lors de la récolte de conservation de la Grande Oie des neiges, 1999-2012

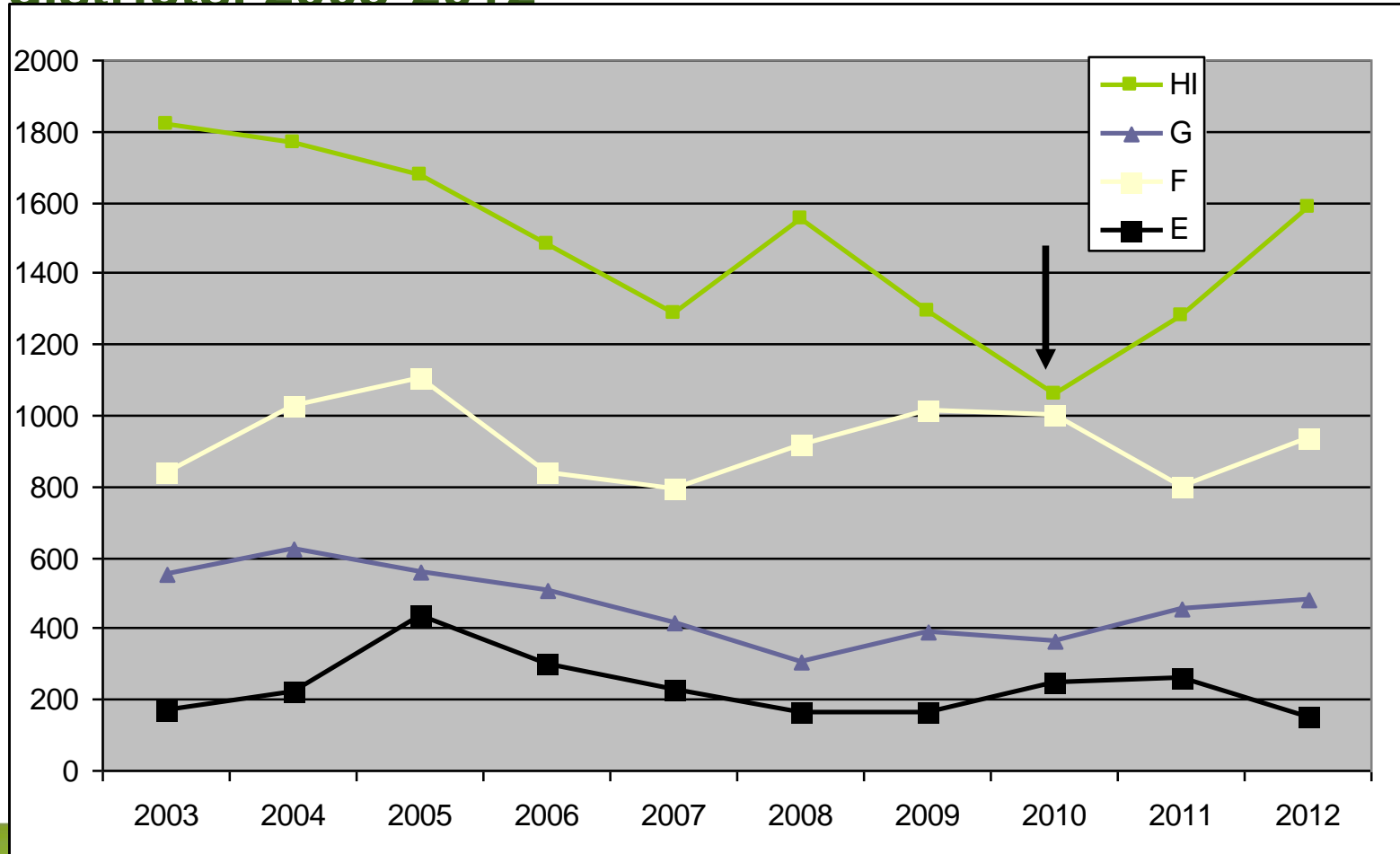




Environnement  
Canada

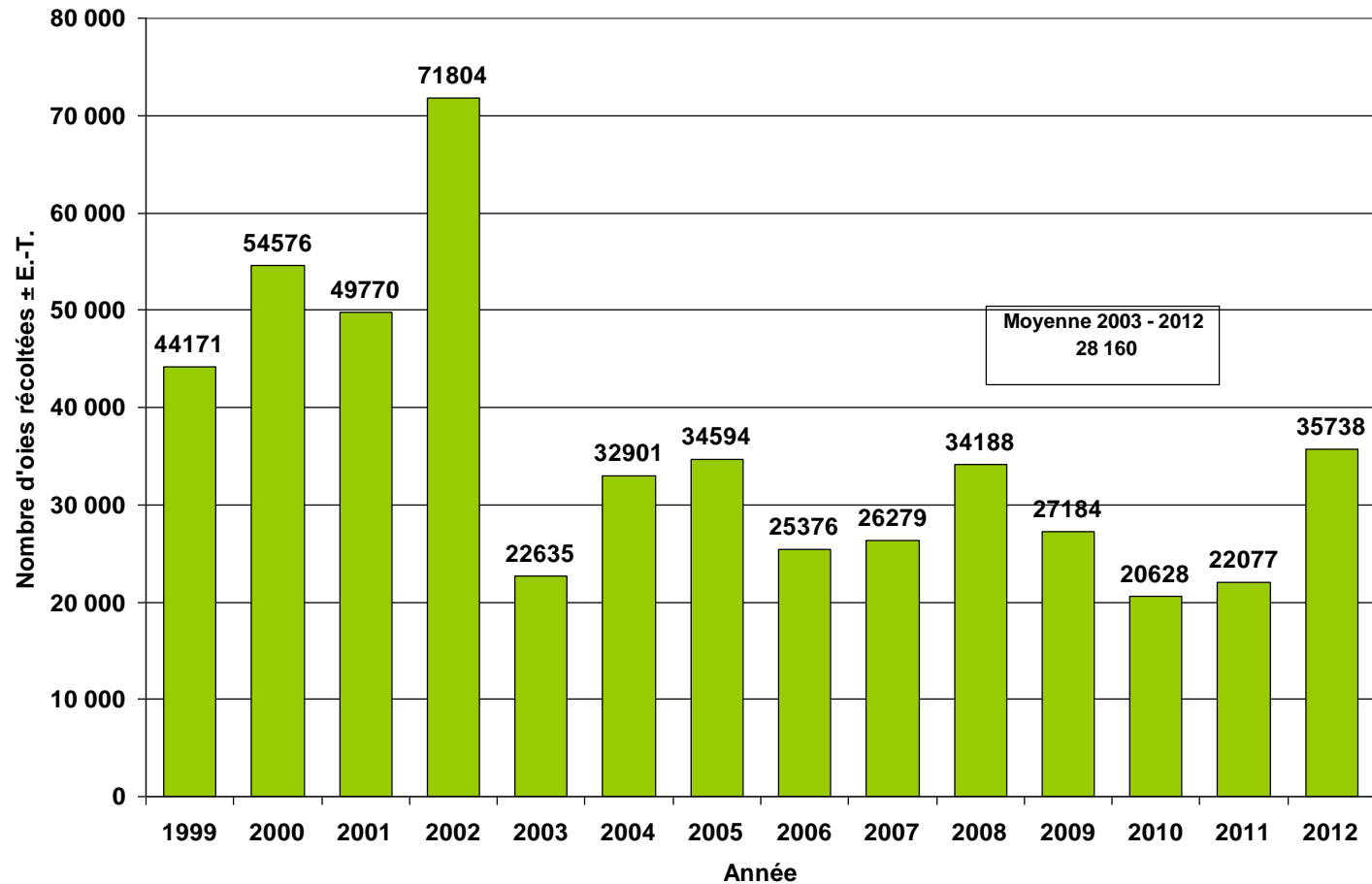
Environment  
Canada

# Nombre de chasseurs actifs selon les districts. 2003-2012



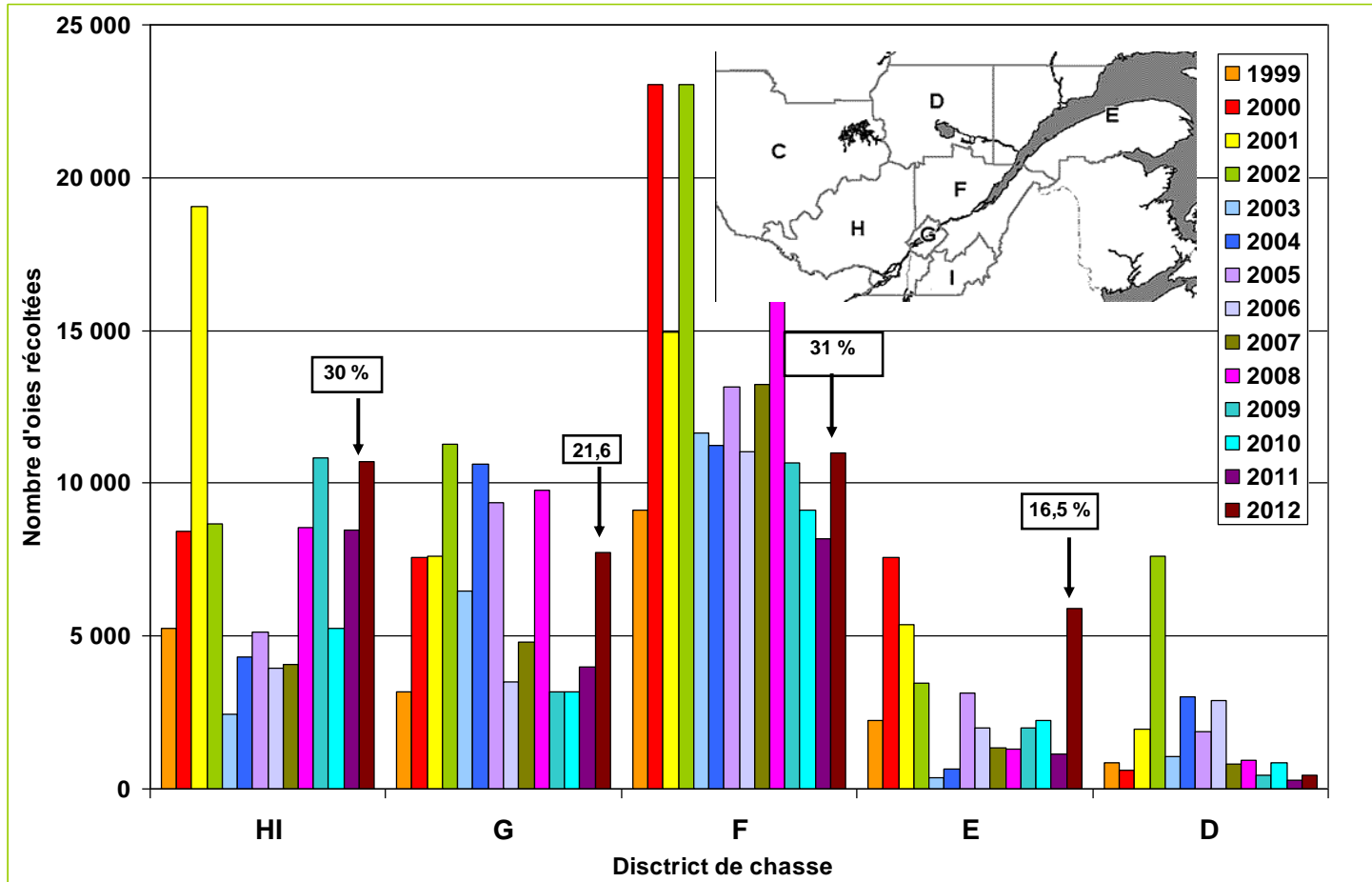


## Récolte d'Oie des neiges, 1999-2012





## Nombre d'oies récoltées selon les districts de chasse, 1999-2012





Environnement  
Canada

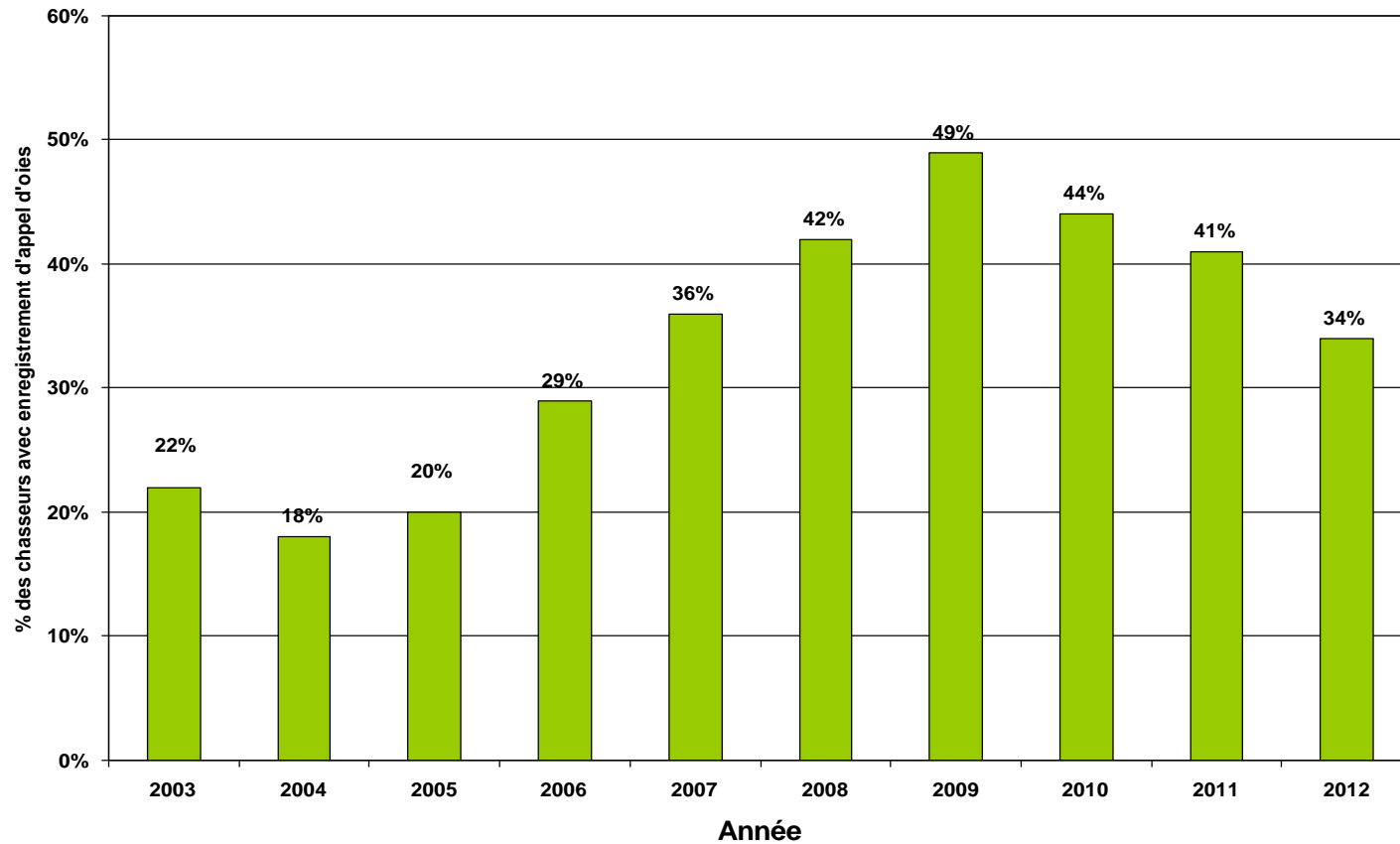
Environment  
Canada



Photo : Martin Deschênes

da

## Utilisation des enregistrements d'appel lors de la récolte de conservation, 2003-2012





Environnement  
Canada

Environment  
Canada

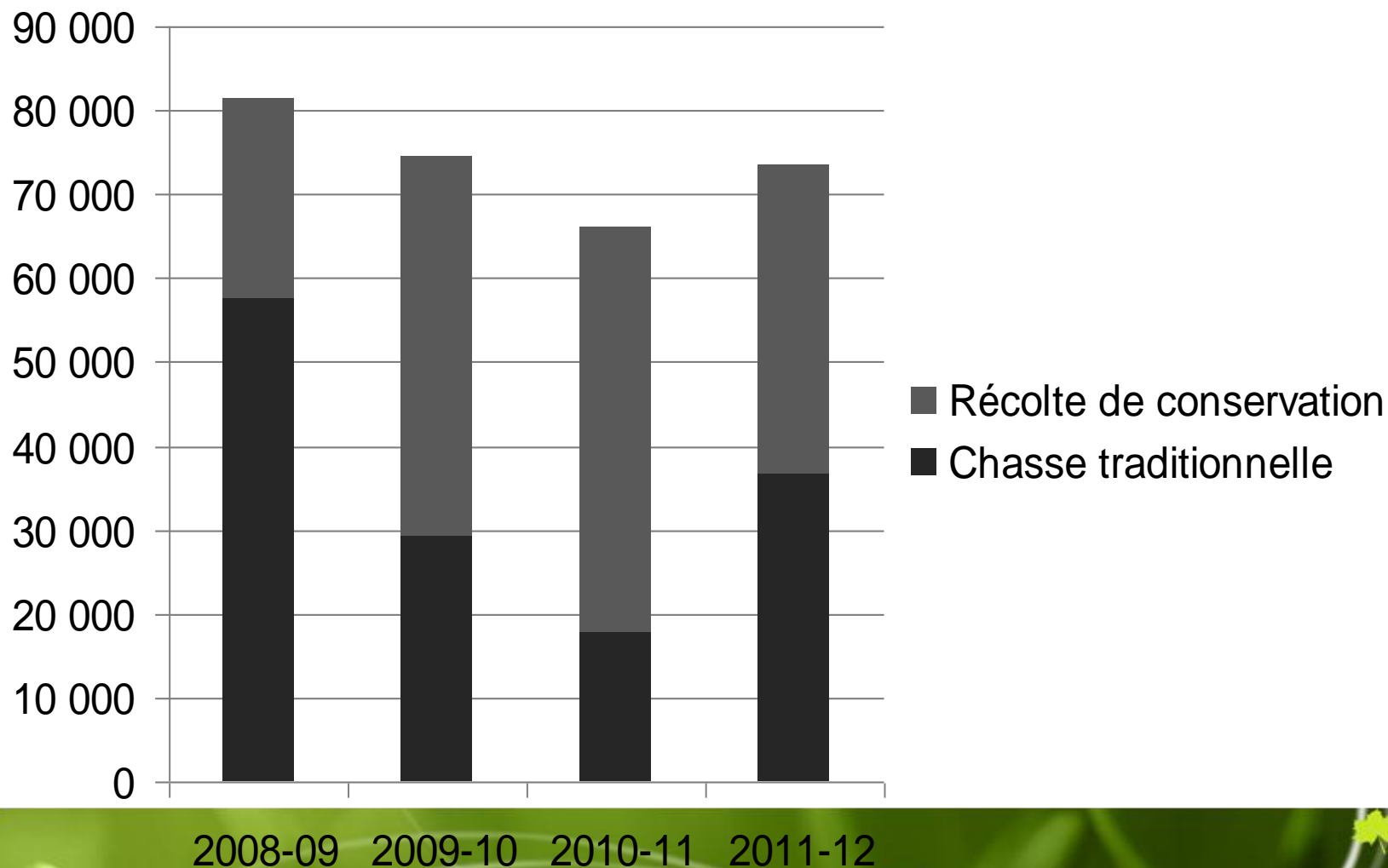
Canada

# Mesures spéciales de conservation aux États-Unis



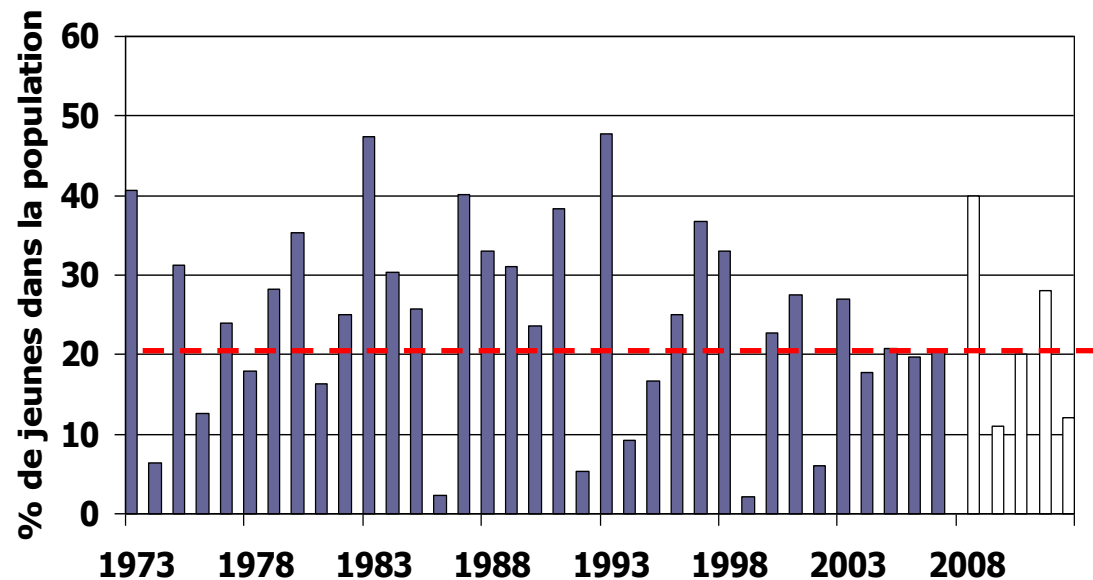


## Niveau de récolte





## Inventaire automnal des familles d'oies 2012



- Nombre d'oies recensées : 25 761 oies
- Pourcentage de juvéniles : 12,3%
- Taille moyenne des familles : 2,19 jeunes/famille
-





Environnement  
Canada

Environment  
Canada

Canada

# Évolution de la récolte vs. dynamique de la population

Période/année	Taux récolte adultes	
1975-1984	11.5%	Population stable
1985-1997	6.1%	Population augmente
1998-2002	13.2%	
2004-2005	8.5%	
2005-2006	9.0%	
2006-2007	7.3%	
2007-2008	7.8%	
2008-2009	9.1%	
2009-2010	10.9%	
2010-2011	11.9%	
<b>2011-2012</b>	<b>10.6%</b>	



Environnement  
Canada

Environment  
Canada

Canada

## *Suivi de la sauvagine de l'Est*



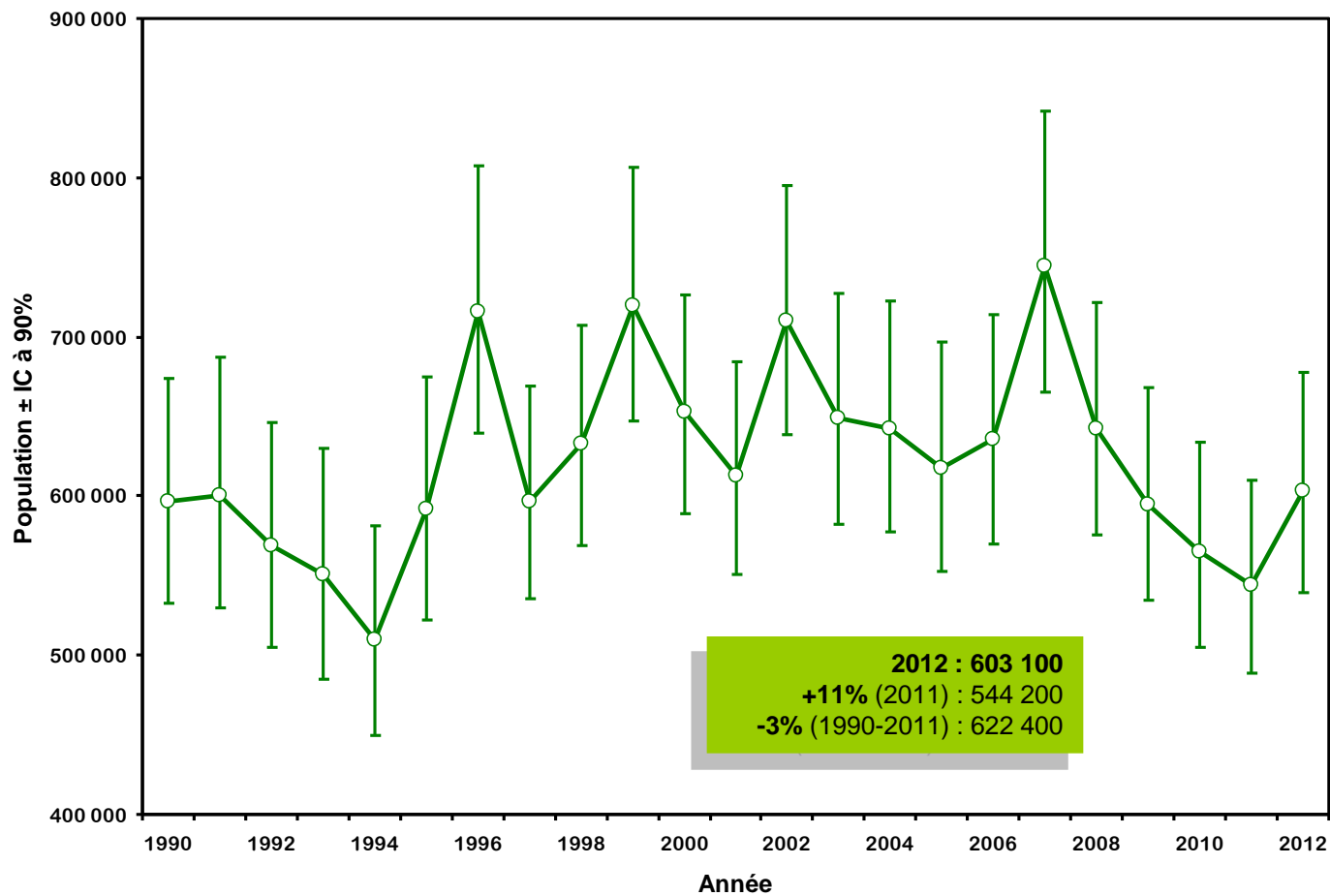
Photo : Christine Lepage



# Suivi de la sauvagine de l'Est Canard noir 1990-2012



Photo : Daniel Bordage



# Suivi de la sauvagine de l'Est Canard noir 1990-2012



Photo : Daniel Bordage

The Journal of Wildlife Management; DOI: 10.1002/jwmg.351



*Research Article*

## Composite Analysis of Black Duck Breeding Population Surveys in Eastern North America

GUTHRIE S. ZIMMERMAN,<sup>1</sup> *United States Fish and Wildlife Service, Division of Migratory Bird Management, 3020 State University Drive East, Modoc Hall, Suite 2007, Sacramento, CA 95819, USA*

JOHN R. SAUER, *United States Geological Survey, Patuxent Wildlife Research Center, 12100 Beech Forest Road, Laurel, MD 20708, USA*

WILLIAM A. LINK, *United States Geological Survey, Patuxent Wildlife Research Center, 12100 Beech Forest Road, Laurel, MD 20708, USA*

MARK OTTO, *United States Fish and Wildlife Service, Division of Migratory Bird Management, 11510 American Holly Drive, Laurel, MD 20708, USA*


**ABSTRACT** Waterfowl are monitored in eastern Canada and the northeastern United States with 2 surveys: a transect survey from fixed-wing aircraft and a plot survey conducted from helicopters. The surveys vary in extent, but overlap exists in a core area of 9 strata covering portions of all provinces from Ontario east to Newfoundland. We estimated population change for American black ducks (*Anas rubripes*) and mallards (*Anas platyrhynchos*) from these surveys using a log-linear hierarchical model that accommodates differences in sample design and visibility associated with these survey methods. Using a combined analysis of the surveys based on total indicated birds, we estimate the American black duck population to be 901,700 (95% CI: 715,200–1,274,000) in 2011, with 526,900 (95% CI: 357,500–852,300) mallards in the surveyed area. Precision of estimates varies widely by species and region, with transect surveys providing less precise results than plot surveys for black ducks in areas of overlap. The combined survey analysis for black ducks in the


# Suivi de la sauvagine de l'Est Canard noir 1990-2012




Photo : Daniel Bordage

<http://www.ec.gc.ca/>

 Environnement  
Canada


 Environment  
Canada



**Situation des populations d'oiseaux  
migrateurs considérés comme  
gibier au Canada**  
Novembre 2011

Service canadien de la faune  
Comité sur la sauvagine

Rapport du Service canadien de la faune sur la réglementation  
concernant les oiseaux migrateurs numéro 34



Canada 